

OPERAT WODNO-PRAWNY

Nazwa inwestycji: **Budowa drogi na ulicy Transportowców w Gnieźnie**


Adres inwestycji: **Gniezno, dz. o nr. ewid.:**
3/1, 3/6

KATEGORIA OBIEKTU BUDOWLANEGO: IV, XXV

ZAMAWIAJACY: **Miasto Gniezno**
ul. Lecha 6, 62-200 Gniezno

Branża: **Drogowa**

Wykonawca
projektu: **FRAGMENT Inżynieria Drogowa**
Maciej Kwitowski
os. Władysława Łokietka 19/19
62-200 Gniezno

FUNKCJA	IMIĘ I NAZWISKO - UPRAWNIENIA	PODPIS
Projektant	mgr inż. Maciej Kwitowski nr upr. proj. WKP/0114/POOD/18	

wrzesień 2025 r.

SPIS TREŚCI

I. CZĘŚĆ OPISOWA

1	Wstęp.....	5
1.1	Materiały wyjściowe:	5
2	Zakład ubiegający się o wydanie pozwolenia wodnoprawnego.	5
3	Cel i zakres zamierzonego korzystania z wód	5
4	Cel i rodzaj planowanych do wykonania urządzeń wodnych lub robót	5
5	Rodzaj urządzeń pomiarowych i znaków żeglugowych	5
6	Rodzaj i zasięg oddziaływania zamierzonego korzystania z wód lub planowanych do wykonania urządzeń wodnych	6
7	Stan prawny nieruchomości usytuowanych w zasięgu oddziaływania zamierzonego korzystania z wód lub planowanych do wykonania urządzeń wodnych.....	6
8	Obowiązki ubiegającego się o wydanie pozwolenia wodnoprawnego w stosunku do osób trzecich	7
9	Opis urządzenia wodnego, w tym podstawowe parametry charakteryzujące to urządzenie i warunki jego wykonania, oraz jego lokalizację za pomocą informacji o nazwie lub numerze obrębu ewidencyjnego z numerem lub numerami działek ewidencyjnych oraz współrzędnych;.....	7
10	Charakterystyka wód objętych pozwoleniem wodnoprawnym:	8
11	Charakterystyka odbiornika wód opadowych i roztopowych:	8
12	Ustalenia wynikające z warunków korzystania z wód regionu wodnego.....	9
12.1	Ustalenia wynikające z warunków korzystania z wód regionu wodnego:.....	9
12.2	Plan zarządzania ryzykiem powodziowym.....	32
12.3	Plan przeciwdziałania skutkom suszy	32
12.4	Program ochrony wód morskich.....	32
12.5	Krajowy programu oczyszczania ścieków komunalnych.....	32
12.6	Plan lub program rozwoju śródlądowych dróg wodnych o szczególnym znaczeniu transportowym....	32
13	Określenie wpływu planowanych do wykonania urządzeń wodnych lub korzystania z wód na wody powierzchniowe oraz wody podziemne, w szczególności na stan tych wód i realizację celów środowiskowych dla nich określonych.....	32
14	Wielkość przepływu nienaruszalnego, sposób jego obliczania oraz odczytywania jego wartości w miejscu korzystania z wód:.....	33
15	Wielkość średniego niskiego przepływu z wielolecia (SNQ) lub zasobu wód podziemnych:	33
16	Informacja o formach ochrony przyrody utworzonych lub ustanowionych na podstawie ustawy z dnia 16.04.2004 r. o ochronie przyrody występującej w zasięgu oddziaływania zamierzonego korzystania z wód lub planowanych do wykonania urządzeń wodnych.....	33
17	Planowany okres rozruchu i sposób postępowania w wypadku rozruchu, zatrzymania działalności bądź wystąpienia awarii lub uszkodzenia urządzeń pomiarowych oraz rozmiar, warunki korzystania z wód i urządzeń wodnych w tych sytuacjach	33
18	Wzór wniosku o wydanie pozwolenia wodnoprawnego	33

Opis prowadzenia zamierzonej działalności sporządzony w języku niespecjalistycznym35

II. ZAŁĄCZNIKI

Rysunek 1 Mapa pogładowa 37

- | | | |
|----|-----------------|--------|
| 1. | Plan sytuacyjny | 1: 500 |
| 2. | Przekroje | 1: 100 |

I. CZĘŚĆ OPISOWA

1 Wstęp

1.1 Materiały wyjściowe:

- Mapy poglądowe w skali 1: 10 000,
- Mapy ewidencyjne,
- Mapy sytuacyjno-wysokościowe
- Wypisy z ewidencji gruntów,
- Atlas klimatu Polski, IMGW Warszawa – 2005 r.,
- ROZPORZĄDZENIE MINISTRA GOSPODARKI MORSKIEJ I ŻEGLUGI ŚRÓDLĄDOWEJ dnia 12 lipca 2019 r. w sprawie substancji szczególnie szkodliwych dla środowiska wodnego oraz warunków, jakie należy spełnić przy wprowadzaniu do wód lub do ziemi ścieków, a także przy odprowadzaniu wód opadowych lub roztopowych do wód lub do urządzeń wodnych (Dz. U. z 2019 r., poz. 1311),
- Ustawa z dnia 20 lipca 2017 roku – Prawo wodne (z późniejszymi zmianami)
- Materiały dostarczone od projektanta,
- Obowiązujące normy i przepisy,
- Wizja terenowa

2 Zakład ubiegający się o wydanie pozwolenia wodnoprawnego.

Ubiegającym się o wydanie pozwolenia wodnoprawnego jest:

Miasto Gniezno

ul. Lecha 6

62-200 Gniezno

3 Cel i zakres zamierzonego korzystania z wód

Nie dotyczy.

4 Cel i rodzaj planowanych do wykonania urządzeń wodnych lub robót

W celu "Budowy drogi ulicy Transportowców w Gnieźnie", konieczna jest budowa następujących urządzeń wodnych:

1. Wykonanie urządzenia wodnego – odcinka rowu drogowego po prawej stronie drogi wraz z zarurowaniem pod zjazdem, o parametrach:

- lokalizacja - dz. nr ewid. 3/1, ark. AR_70, obręb Gniezno, gm. Gniezno,
dz. nr ewid. 3/6, ark. AR_70, obręb Gniezno, gm. Gniezno,
- od km 0+000 do km 0+285,05,
- długość – ok. 285 [m],
- szerokość w dnie – 0,4 [m],
- średnia głębokość – 0,8 [m],
- przekrój trapezowy
- współrzędne początek Y: 6475151,00, X: 5821442,05,
- współrzędne koniec Y: 6475136,52, X: 5821726,55,

Parametry zarurowania pod zjazdem:

- lokalizacja – dz. nr ewid. 3/6, ark. AR_70, obręb Gniezno, gm. Gniezno,
- km 0+258,89,
- długość – ok. 28,04 [m],
- rzędna dna wlotu – 117,05 [m n.p.m.],
- rzędna dna wylotu – 116,95 [m n.p.m.],
- średnica – 400 [mm],
- umocnienie wlotu/wylotu prefabrykatem betonowym, skarpy i dno umocnione kamieniem polnym

- współrzędne Y: 6475135,44, X: 5821719,48,
2. Wykonanie urządzenia wodnego – odcinka rowu drogowego po lewej stronie drogi, o parametrach:
- lokalizacja - dz. nr ewid. 3/1, ark. AR_70, obręb Gniezno, gm. Gniezno,
dz. nr ewid. 3/6, ark. AR_70, obręb Gniezno, gm. Gniezno,
 - od km 0+000 do km 0+285,05,
 - długość – ok. 285 [m],
 - szerokość w dnie – 0,4 [m],
 - średnia głębokość – 0,8 [m],
 - przekrój trapezowy
 - współrzędne początek Y: 6475140,91, X: 5821441,32,
 - współrzędne koniec Y: 6475124,41, X: 5821725,50,
3. Wykonanie urządzenia wodnego – przepustu na rowie melioracyjnym pod drogą o parametrach:
- lokalizacja - dz. nr ewid. 3/6, ark. AR_70, obręb Gniezno, gm. Gniezno,
 - km 0+096,10,
 - długość – ok. 10,24 [m],
 - rzędna dna wlotu – 115,25 [m n.p.m.],
 - rzędna dna wylotu – 115,40 [m n.p.m.],
 - średnica – 800 [mm],
 - umocnienie wlotu/wylotu prefabrykatem betonowym, skarpy i dno umocnione kamieniem polnym
 - współrzędne Y: 6475138,33, X: 5821537,72.

4. Rodzaj urządzeń pomiarowych i znaków żeglugowych

Z uwagi na charakter planowanej inwestycji, nie przewiduje się wykonania znaków żeglugowych, ani wykonania urządzeń pomiarowych.

5. Rodzaj i zasięg oddziaływania zamierzonego korzystania z wód lub planowanych do wykonania urządzeń wodnych

W ramach inwestycji założono następujące zasięgi planowanych do wykonania urządzeń wodnych:

1. Dla budowy urządzenia wodnego odcinka rowu drogowego po prawej stronie drogi wraz z zarurowaniem pod zjazdem, zasięg oddziaływania ograniczony będzie do części dz. nr ewid. 3/1, ark. AR_70, 3/6, ark. AR_70, obręb Gniezno, gm. Gniezno,
2. Dla budowy urządzenia wodnego odcinka rowu drogowego po prawej stronie drogi, zasięg oddziaływania ograniczony będzie do części dz. nr ewid. 3/1, ark. AR_70, 3/6, ark. AR_70, obręb Gniezno, gm. Gniezno,
3. Dla budowy urządzenia wodnego – przepustu na rowie melioracyjnym pod drogą gminą w km 0+096,10, zasięg oddziaływania ograniczony będzie do części dz. nr ewid. 3/6, ark. AR_70, obręb Gniezno, gm. Gniezno.

Zasięgi oddziaływania planowanych do wykonania urządzeń wodnych zostały wyznaczone na podstawie obszaru niezbędnego do ich budowy oraz na jaki obszar będą one oddziaływać np. poprzez infiltrację w grunt. Biorąc pod uwagę warunki gruntowo wodne, obszar oddziaływania obejmuje obrys urządzenia.

6. Stan prawny nieruchomości usytuowanych w zasięgu oddziaływania zamierzonego korzystania z wód lub planowanych do wykonania urządzeń wodnych

Zasięg oddziaływania planowanych do budowy/przebudowy urządzeń wodnych, będzie mieścił się w granicach ewidencyjnych poniższych działek.

Gmina	Obręb	Ark.	nr działki	własność
Gniezno	Gniezno	AR_70	3/1	Miasto Gniezno, ul. Lecha 6, 62-200 Gniezno
Gniezno	Gniezno	AR_70	3/6	Miasto Gniezno, ul. Lecha 6, 62-200 Gniezno

W załączeniu wypisy z rejestru gruntów

7. Obowiązki ubiegającego się o wydanie pozwolenia wodnoprawnego w stosunku do osób trzecich

Działania podjęte przez Zakład nie mogą naruszać (jeśli obowiązują na danym terenie):

- ustaleń planu gospodarowania wodami na obszarze dorzecza,
- ustaleń planów ochrony i planów zadań ochronnych dla obszarów chronionych;
- ustaleń planu zarządzania ryzykiem powodziowym;
- ustaleń planu przeciwdziałania skutkom suszy;
- ustaleń programu ochrony wód morskich;
- ustaleń krajowego programu oczyszczania ścieków komunalnych;
- ustaleń miejscowych planów zagospodarowania przestrzennego, decyzji o warunkach zabudowy i decyzji o ustaleniu lokalizacji inwestycji celu publicznego;
- wymagań ochrony zdrowia ludzi, środowiska, ochrony przyrody i dóbr kultury wpisanych do rejestru zabytków oraz wynikających z przepisów ustawy oraz przepisów odrębnych.

Wprowadzanie wód opadowych i roztopowych do urządzeń wodnych (spływ powierzchniowy – nie wymaga pozwolenia), a także budowa urządzeń wodnych, nie może powodować niekorzystnych zmian w środowisku naturalnym oraz dla terenów sąsiadujących.

Zagospodarowanie wód opadowych lub roztopowych oraz kierunki spływu wód opadowych i roztopowych nie mogą powodować zagrożenia zalania terenów sąsiednich, t.j. naruszać interesu prawnego właścicieli terenów sąsiednich.

Wykonanie inwestycji zgodnie z dokumentacją projektową, właściwa eksploatacja instalacji oraz utrzymanie czystości na terenie inwestycji zapewni ochronę zarówno czystości wód jak i ochronę interesów osób trzecich.

8. Opis urządzenia wodnego, w tym podstawowe parametry charakteryzujące to urządzenie i warunki jego wykonania, oraz jego lokalizację za pomocą informacji o nazwie lub numerze obrębu ewidencyjnego z numerem lub numerami działek ewidencyjnych oraz współrzędnych;

W ramach inwestycji nastąpi:

1. Wykonanie urządzenia wodnego – odcinka rowu drogowego po prawej stronie drogi wraz z zarurowaniem pod zjazdem,

o parametrach:

- lokalizacja dz. nr ewid. 3/1 oraz 3/6, ark. AR_70, obręb Gniezno, gm. Gniezno, od km 0+000 do km 0+285,05,
- długość – ok. 285 [m],
- szerokość w dnie – 0,4 [m],
- średnia głębokość – 0,8 [m],
- przekrój trapezowy
- współrzędne początek Y: 6475151,00, X: 5821442,05,
- współrzędne koniec Y: 6475136,52, X: 5821726,55,

Parametry zarurowania pod zjazdem:

- lokalizacja – dz. nr ewid. 3/6, ark. AR_70, obręb Gniezno, gm. Gniezno, km 0+258,89,
- długość – ok. 28,04 [m],
- rzędna dna wlotu – 117,05 [m n.p.m.],
- rzędna dna wylotu – 116,95 [m n.p.m.],

- średnica – 400 [mm],
 - umocnienie wlotu/wylotu prefabrykatem betonowym, skarpy i dno umocnione kamieniem polnym
 - współrzędne Y: 6475135,44, X: 5821719,48,
2. Wykonanie urządzenia wodnego – odcinka rowu drogowego po lewej stronie drogi, o parametrach:
- lokalizacja dz. nr ewid. 3/1 oraz 3/6 ark. AR_70, obręb Gniezno, gm. Gniezno, od km 0+000 do km 0+285,05,
 - długość – ok. 285 [m],
 - szerokość w dnie – 0,4 [m],
 - średnia głębokość – 0,8 [m],
 - przekrój trapezowy
 - współrzędne początek Y: 6475140,91, X: 5821441,32,
 - współrzędne koniec Y: 6475124,41, X: 5821725,50,
3. Wykonanie urządzenia wodnego – przepustu na rowie melioracyjnym pod drogą o parametrach:
- lokalizacja - dz. nr ewid. 3/6, ark. AR_70, obręb Gniezno, gm. Gniezno, km 0+096,10,
 - długość – ok. 10,24 [m],
 - rzędna dna wlotu – 115,25 [m n.p.m.],
 - rzędna dna wylotu – 115,40 [m n.p.m.],
 - średnica – 800 [mm],
 - umocnienie wlotu/wylotu prefabrykatem betonowym, skarpy i dno umocnione kamieniem polnym
 - współrzędne Y: 6475138,33, X: 5821537,72.

Wykonanie robót ziemnych realizowanych w ramach inwestycji polega na:

- zdjęciu warstwy humusu o w miejscach wykonywanych robót
- wykonaniu zasadniczych robót ziemnych – wykopów i nasypów,
- zahumusowaniu poboczy, skarp rowów z obsianiem trawą.

Roboty rozpocząć od zdjęcia humusu. Całość należy wywieźć na składowisko wykonawcy. Nasypy należy wykonywać metodą warstwową, równomiernie na całej szerokości. Stosowane grunty powinny spełniać wymagania określone w PN-S-02205. Po wykonaniu wykopów i nasypów, przewidziano humusowanie z obsianiem trawą o gatunkach odpornych na butwienie i silnym systemie korzeniowym.

9. Charakterystyka wód objętych pozwoleniem wodnoprawnym:

Budowa urządzeń wodnych, jak również wprowadzanie wód opadowych lub roztopowych do urządzeń wodnych nie dotyczy wód w rozumieniu ustawy Prawo wodne (tj. art. 3, jako wód śródlądowych czy morskich wód wewnętrznych), lecz urządzeń wodnych. Jednakże najbliższą wodą jest jezioro Wierzbicańskie.

Jezioro Wierzbicańskie – jezioro w woj. wielkopolskim, w pow. gnieźnieńskim, w gminie Gniezno, na obszarze Równiny Wrzesińskiej.

Akwen znajduje się w odległości około 2,5 km od wsi Jankowo Dolne. Linia brzegowa jest urozmaicona, brzegi są płaskie.

Powierzchnia zwierciadła wody według różnych źródeł wynosi od 148,5 ha do 189,3 ha. Zwierciadło wody położone jest na wysokości 97,1 m n.p.m. lub 97,6 m n.p.m. Średnia głębokość jeziora wynosi 6,7 m, natomiast głębokość maksymalna 21,6 m.

W oparciu o badania przeprowadzone w 2001 roku wody jeziora zaliczono do II klasy czystości.

Źródło: www.wikipedia.pl

10. Charakterystyka odbiornika wód opadowych i roztopowych:

Wody opadowe lub roztopowe, spływem powierzchniowym, odprowadzane będą do projektowanych systemów odwodnieniowych tj. do urządzeń wodnych – rowów drogowych. Parametry odbiorników

w przypadku rowów drogowych zostały określone w specyfikacjach i normach dla dróg i są wystarczające do prawidłowego i bezpiecznego odwadniania pasa drogowego. Ustawa o drogach publicznych zabezpiecza odbiorniki wód w postaci rowów drogowych, tylko dla odwodnień dróg publicznych. Nie wolno podłączać innych zlewni do rowów drogowych (art. 39 ustawy o drogach publicznych).

11. Ustalenia wynikające z warunków korzystania z wód regionu wodnego

11.1 Ustalenia wynikające z warunków korzystania z wód regionu wodnego:

Teren objęty wnioskiem o udzielenie pozwolenia wodnoprawnego znajduje się na obszarze dorzecza Odry w regionie wodnym Warty, objętym „Planem gospodarowania wodami na obszarze dorzecza Odry”, a także jego aktualizacji wg którego obowiązują następujące ustalenia – cele środowiskowe.

Cele środowiskowe określone w ww. Planie można w skrócie opisać jak poniżej:

dla wód powierzchniowych:

- dla wód będących w bardzo dobrym stanie/potencjale ekologicznym celem środowiskowym będzie utrzymanie tego stanu/potencjału,
- dla naturalnych wód celem środowiskowym będzie co najmniej dobry potencjał ekologiczny i co najmniej dobry stan chemiczny,
- dla silnie zmienionych i sztucznych wód celem środowiskowym będzie co najmniej dobry stan ekologiczny i co najmniej dobry stan chemiczny.

dla wód podziemnych:

- zapobieganie dopływowi lub ograniczenie dopływu zanieczyszczeń do wód podziemnych, zapobieganie pogarszaniu się stanu wszystkich części wód podziemnych, zapewnienie równowagi pomiędzy poborem, a zasilaniem wód podziemnych,
- wdrożenie działań niezbędnych dla odwrócenia znaczącego i utrzymującego się rosnącego trendu stężenia każdego zanieczyszczenia powstałego w skutek działalności człowieka,
- niepogarszaniu stanu części wód, dla części wód będących w co najmniej dobrym stanie chemicznym i ilościowym.

Cele środowiskowe dla jednolitych części wód regionu wodnego Warty są zgodne z Planem gospodarowania wodami dorzecza Odry oraz nie są sprzeczne z istniejącą inwestycją.

Przedmiotowa inwestycja zlokalizowana jest na jednolitej części wód powierzchniowych

- rzecznych o nr PLRW600018186339 Wełna do Lutomni oraz na jednolitej części wód podziemnych o nr - PLGW600042. Poniżej pełna charakterystyka jednolitych części wód powierzchniowych i podziemnych.

"Opracowanie dokumentacji projektowej na budowę drogi na ulicy Transportowców w Gnieźnie"
OPERAT WODNOPRAWNY

Jednolita część wód powierzchniowych



1. INFORMACJE PODSTAWOWE	
Kategoria JCWP	JCWP RW - jednolita część wód powierzchniowych rzecznych
Nazwa JCWP	Wełna do Lutomni
Kod JCWP	RW600018186339
Typ JCWP	R_poj - Rzeka w systemie rzeczno-jeziorowym Pojezierzy
Rzeczywista długość JCWP [km]	171.74
Powierzchnia zlewni JCWP [km ²]	464.80
Obszar dorzecza	obszar dorzecza Odry
Region wodny	region wodny Warty
Regionalny Zarząd Gospodarki Wodnej	Regionalny Zarząd Gospodarki Wodnej w Poznaniu
Zarząd Zlewni	Zarząd Zlewni w Poznaniu
Nadzór wodny	Nadzór wodny w Gnieźnie
Regionalna Dyrekcja Ochrony Środowiska	RDOŚ w Bydgoszczy; RDOŚ w Poznaniu
Województwo (TERYT)	kujawsko-pomorskie (04); wielkopolskie (30)
Powiat (TERYT)	gnieźnieński (3003); mogileński (0409); żniński (0419)
Gmina (TERYT)	Gniezno (3003032); Gąsawa (0419022); Janowiec Wielkopolski (0419033); M. Gniezno (3003011); Mieleszyn (3003072); Mogilno (0409033); Niechanowo (3003082); Rogowo (0419052); Trzemeszno (3003093); Witkowo (3003103); Żnin (0419063)
Czy JCWP uległa zmianie (powstała w wyniku podzielenia lub scalenia JCWP w poprzednim cyklu planistycznym (2016-2021))?	bez zmian
Kod i nazwa JCWP w poprzednim cyklu planistycznym (2016-2021)	RW600025186339 (Wełna do Lutomni)

2. WARUNKI REFERENCYJNE	
Nazwa dokumentu źródłowego	rozporządzenie Ministra Infrastruktury z dnia 25.06.2021 r. w sprawie klasyfikacji stanu ekologicznego, potencjału ekologicznego i stanu chemicznego oraz sposobu klasyfikacji stanu jednolitych części wód powierzchniowych, a także środowiskowych norm jakości dla substancji priorytetowych (Dz.U. 2021 poz. 1475)
Fitoplankton - Indeks IFPL	≥ 0,96
Fitobentos - Indeks okrzemkowy (IO)	> 0,54
Makrofity - Makrofitowy indeks rzeczny (MIR)	≥ 0,832
Makrobezkręgowce bentosowe - Indeks MML_PL	≥ 0,893
Ichtiofauna	
Indeks EFI+PL dla rzek z dominacją ryb łososiowatych (Salmonid)	nie ustala się
Indeks EFI+PL dla rzek z dominacją ryb karpiowatych (Cyprinid)	
Brodzenie	nie ustala się
Połów z łodzi	nie ustala się
Wskaźnik IBI_PL	≥ 0,791 (jeżeli stwierdzono brak ryb, jednolitej części wód rzecznych nadaje się klasę V)

3. STATUS JCWP	
Status JCWP	NAT - naturalna część wód

4. POWIĄZANIE JCWP Z JCWPd	
Kody powiązanych JCWPd	PLGW600042

"Opracowanie dokumentacji projektowej na budowę drogi na ulicy Transportowców w Gnieźnie"
OPERAT WODNOPRAWNY



5. OCENA STANU JCWP	
Czy JCWP była monitorowana (posiadała ustalony ppk w okresie 2016-2021)?	TAK - zlewnia była monitorowana
Kod punktu pomiarowo-kontrolnego (2016-2021)	PL02S0601_3462
Współrzędne geograficzne punktu pomiarowo-kontrolnego [2016-2021] (długość; szerokość)	17.521096; 52.772129
Czy JCWP jest monitorowana (posiada ustalony ppk na okres 2022-2027)?	TAK - zlewnia jest monitorowana
Kod punktu pomiarowo-kontrolnego (2022-2027)	PL02S0601_0084; PL02S0501_3288
Współrzędne geograficzne punktu pomiarowo-kontrolnego [2022-2027] (długość; szerokość)	17.617044; 52.747471 17.618894; 52.596975
Podstawa prawna dokonanej klasyfikacji stanu wód	rozporządzenie Ministra Infrastruktury z dnia 25.06.2021 w sprawie klasyfikacji stanu ekologicznego, potencjału ekologicznego i stanu chemicznego oraz sposobu klasyfikacji stanu jednolitych części wód powierzchniowych, a także środowiskowych norm jakości dla substancji priorytetowych (Dz.U. 2021 poz. 1475)
Ocena stanu na podstawie oceny stanu GIOŚ 2014-2019 i oceny eksperckiej (wg klasyfikacji obowiązującej od 1 stycznia 2022 r.)	
Stan/potencjał ekologiczny	umiarkowany stan ekologiczny
Wskaźniki determinujące stan/ potencjał ekologiczny	BZT5, OWO, przewodność, azot ogólny, fosfor fosforanowy (V); nie dotyczy
Stan chemiczny	brak danych
Wskaźniki determinujące stan chemiczny	nie dotyczy
Stan (ogólny)	zły stan wód

6. PRESJE DETERMINUJĄCE STAN WÓD	
Rodzaj użytkowania obszaru zlewni JCWP (% powierzchni zlewni)	
Tereny zurbanizowane	5
Tereny użytkowane rolniczo	70
Tereny leśne	21
Zidentyfikowane presje znaczące. Wynik analizy znaczących oddziaływań – JCWP	BIO_HM (na elementy biologiczne zależne od hydromorfologii), FIZ (na elementy fizykochemiczne), OCH (na obszary chronione)
Rodzaj presji determinującej stan wód w obrębie danej JCWP	
Główne źródło presji troficznych	źródła przemysłowe oraz źródła bytowe i komunalne (punktowe i rozproszone)
Główne źródło presji zasalających	eutrofizacja (źródło zgodne ze źródłem troficznym)
Główne źródło presji z grupy syntetycznych i niesyntetycznych substancji zanieczyszczających	nie dotyczy
Główne źródło presji hydromorfologicznych	prostowanie koryta - rzeki główne i rzeki pozostałe, budowle piętrzące - rzeki pozostałe,
Główne źródło presji chemicznych	nie dotyczy
Ocena ryzyka nieosiągnięcia celu środowiskowego	zagrożona

7. OBSZARY CHRONIONE WYMNIANE W ZAŁ. IV RDW ORAZ USTAWIE Z DNIA 20 LIPCA 2017 R. – PRAWO WODNE	
Jcw przeznaczone do poboru wody na potrzeby zaopatrzenia ludności w wodę przeznaczoną do spożycia przez ludzi	NIE – JCWP nieprzeznaczona do poboru wody na potrzeby zaopatrzenia ludności w wodę przeznaczoną do spożycia przez ludzi
Jcw przeznaczone do celów rekreacyjnych, w tym kąpieliskowych	TAK – JCWP przeznaczona do celów rekreacyjnych, w tym kąpieliskowych

"Opracowanie dokumentacji projektowej na budowę drogi na ulicy Transportowców w Gnieźnie"
OPERAT WODNOPRAWNY



Obszary wyznaczone jako tereny wrażliwe na mocy dyrektywy 91/271/EWG - obszary wrażliwe na eutrofizację wywołaną zanieczyszczeniami pochodzącymi ze źródeł komunalnych rozumianą jako wzbogacanie wód biogenami, w szczególności związkami azotu lub fosforu, powodującymi przyspieszony wzrost glonów oraz wyższych form życia roślinnego, w wyniku którego następują niepożądane zakłócenia biologicznych stosunków w środowisku wodnym oraz pogorszenie jakości tych wód

TAK - cała zlewnia JCWP stanowi obszar wrażliwy na eutrofizację wywołaną zanieczyszczeniami pochodzącymi ze źródeł komunalnych rozumianą jako wzbogacanie wód biogenami, w szczególności związkami azotu lub fosforu, powodującymi przyspieszony wzrost glonów oraz wyższych form życia roślinnego, w wyniku którego następują niepożądane zakłócenia biologicznych stosunków w środowisku wodnym oraz pogorszenie jakości tych wód

Obszary przeznaczone do ochrony siedlisk lub gatunków, dla których utrzymanie lub poprawa stanu jest ważnym czynnikiem w ich ochronie

1. PL.ZIPOP.1393.OCHK.131 2. PL.ZIPOP.1393.OCHK.32 3. PL.ZIPOP.1393.N2K.PLH300026.H 4. PL.ZIPOP.1393.ZPK.30

1 (obszar chroniony)

Nazwa obszaru	Powidzko-Bieniszewski
Typ obszaru	obszar chronionego krajobrazu
Kod INSPIRE obszaru	PL.ZIPOP.1393.OCHK.131
Podstawa prawna utworzenia obszaru	uchwała nr 53 Wojewódzkiej Rady Narodowej w Koninie z dnia 29 stycznia 1986 r. w sprawie ustanowienia obszarów krajobrazu chronionego na terenie województwa konińskiego i zasad korzystania z tych obszarów; rozporządzenie nr 14 Wojewody Konińskiego z dnia 23 lipca 1998 r. zmieniające uchwałę w sprawie ustalenia obszarów krajobrazu chronionego na terenie województwa konińskiego i zasad korzystania z tych terenów
Powierzchnia obszaru (całkowita) [ha]	46000
Udział obszaru w długości JCWP [%]	nie dotyczy
Udział obszaru w powierzchni zlewni JCWP [%]	0.48
Cel środowiskowy dla obszaru	zachowanie wyróżniającego się krajobrazu o zróżnicowanych ekosystemach, jego potencjału dla turystyki i wypoczynku oraz funkcji korytarzy ekologicznych
Uwagi dotyczące obszaru	nie dotyczy

2 (obszar chroniony)

Nazwa obszaru	Jezior Rogowskich
Typ obszaru	obszar chronionego krajobrazu
Kod INSPIRE obszaru	PL.ZIPOP.1393.OCHK.32
Podstawa prawna utworzenia obszaru	rozporządzenie nr 9/1991 Wojewody Bydgoskiego z dnia 14 czerwca 1991 r. w sprawie utworzenia 22 obszarów krajobrazu chronionego w województwie bydgoskim; rozporządzenie nr 34/2004 Wojewody Kujawsko-Pomorskiego z dnia 3 grudnia 2004 r. w sprawie obszarów chronionego krajobrazu w województwie kujawsko-pomorskim; rozporządzenie nr 3/05 Wojewody Kujawsko-Pomorskiego z dnia 7 marca 2005 r. zmieniające rozporządzenie w sprawie obszarów chronionego krajobrazu w Województwie Kujawsko-Pomorskim; rozporządzenie nr 11 Wojewody Kujawsko-Pomorskiego z dnia 9 czerwca 2005 r. w sprawie obszarów chronionego krajobrazu; rozporządzenie nr 9/2007 Wojewody Kujawsko-Pomorskiego z dnia 26 października 2007 r. zmieniające rozporządzenie w sprawie obszarów chronionego krajobrazu; rozporządzenie nr 3/2009 Wojewody Kujawsko-Pomorskiego z dnia 14 kwietnia 2009 r. zmieniające rozporządzenie w sprawie obszarów chronionego krajobrazu w Województwie Kujawsko-Pomorskim; uchwała nr VI/106/11 Sejmiku Woj. Kujawsko-Pomorskiego z dnia 21 marca 2011 r. w sprawie obszarów chronionego krajobrazu; uchwała nr X/246/15 SEJMIKU WOJEWÓDZTWA KUJAWSKO-POMORSKIEGO z dnia 24 sierpnia 2015 r. w sprawie Obszaru Chronionego Krajobrazu Jezior Rogowskich
Powierzchnia obszaru (całkowita) [ha]	2884.96
Udział obszaru w długości JCWP [%]	14.38
Udział obszaru w powierzchni zlewni JCWP [%]	6.14
Cel środowiskowy dla obszaru	zachowanie wyróżniającego się krajobrazu o zróżnicowanych ekosystemach, jego potencjału dla turystyki i wypoczynku oraz funkcji korytarzy ekologicznych. Zachowanie różnorodności biologicznej siedlisk. Ochrona zbiorników wód powierzchniowych (naturalnych, płynących i stojących) wraz z pasem otaczającej roślinności

"Opracowanie dokumentacji projektowej na budowę drogi na ulicy Transportowców w Gnieźnie"
OPERAT WODNOPRAWNY



Uwagi dotyczące obszaru	sprawujący nadzór nad obszarem nie dysponuje danymi, na podstawie których mógłby dokonać oceny obszaru, o której mowa w art. 349 ust. 14 pr.w.
3 (obszar chroniony)	
Nazwa obszaru	Pojezierze Gnieźnieńskie
Typ obszaru	obszar Natura 2000
Kod INSPIRE obszaru	PL.ZIPOP.1393.N2K.PLH300026.H
Podstawa prawna utworzenia obszaru	decyzja Komisji z dnia 12 grudnia 2008 r. przyjmująca na mocy dyrektywy Rady 92/43/EWG drugi zaktualizowany wykaz terenów mających znaczenie dla Wspólnoty składających się na kontynentalny region biogeograficzny (notyfikowana jako dokument nr C(2008) 8039) (2009/93/WE). PZO: zarządzenie Regionalnego Dyrektora Ochrony Środowiska w Bydgoszczy; Regionalnego Dyrektora Ochrony Środowiska w Poznaniu z dnia 7 kwietnia 2014 r. w sprawie ustanowienia planu zadań ochronnych dla obszaru Natura 2000 Pojezierze Gnieźnieńskie PLH300026 (Dz. Urz. Woj. Wielkopolskiego 2014.2383); zarządzenie Regionalnego Dyrektora Ochrony Środowiska w Poznaniu z dnia 2 września 2015 r. zmieniające zarządzenie w sprawie ustanowienia planu zadań ochronnych dla obszaru Natura 2000 Pojezierze Gnieźnieńskie PLH300026 (Dz. Urz. Woj. Wielkopolskiego 2015.5276)
Powierzchnia obszaru (całkowita) [ha]	15922.12
Udział obszaru w długości JCWP [%]	2.94
Udział obszaru w powierzchni zlewni JCWP [%]	1.19
Cel środowiskowy dla obszaru	utrzymanie lub przywrócenie właściwego stanu ochrony przedmiotów ochrony – siedlisko przyrodnicze: 3140, 3150, 6410, 6440, 7140, 7150, 7210, 91E0, 91F0; gatunki: Misgurnus fossilis, Bombina orientalis, Triturus cristatus, Lutra lutra, Anisus vorticulus, Aldrovanda vesiculosa, Apium repens, Hamatocaulis vernicosus, Liparis loeselii (tabela wymagania wodne właściwego stanu ochrony siedlisk i gatunków Natura 2000). Na lata 2014-2024: Utrzymanie warunków do występowania łąk ramienicowych. Utrzymanie roślinności strefy brzegowej. Zapobieganie: zanieczyszczeniom wód; obniżaniu się poziomu wód w jeziorach; niszczeniu i fragmentacji roślinności przybrzeżnej; usuwaniu roślinności ramienicowej; niewłaściwemu zarybianiu; przesuszeniu lub zalewaniu siedlisk; wahaniom poziomu wody; regulacjom rzek; usuwaniu mułu z dna cieków; zabudowie terenów nadrzecznych
Uwagi dotyczące obszaru	sprawujący nadzór nad obszarem nie dysponuje danymi, na podstawie których mógłby dokonać oceny obszaru, o której mowa w art. 349 ust. 14 pr.w.
4 (obszar chroniony)	
Nazwa obszaru	Zespoły przyrodniczo-krajobrazowe jezior położonych w gminie Rogowo
Typ obszaru	zespół przyrodniczo-krajobrazowy
Kod INSPIRE obszaru	PL.ZIPOP.1393.ZPK.30
Podstawa prawna utworzenia obszaru	uchwała nr XXI/155/2000 Rady Gminy w Rogowie z dnia 24 listopada 2000 r. w sprawie utworzenia zespołów przyrodniczo-krajobrazowych jezior położonych w gminie Rogowo
Powierzchnia obszaru (całkowita) [ha]	110.3872
Udział obszaru w długości JCWP [%]	2.53
Udział obszaru w powierzchni zlewni JCWP [%]	0.24
Cel środowiskowy dla obszaru	ochrona krajobrazu naturalnego i kulturowego; walorów widokowych lub estetycznych
Uwagi dotyczące obszaru	w obowiązującym aPGW dla obszaru nie jest ustalony cel środowiskowy, którego osiągnięcie można ocenić
Obszary przeznaczone do ochrony gatunków zwierząt wodnych o znaczeniu gospodarczym	
Czy występują?	TAK - występują obszary przeznaczone do ochrony gatunków zwierząt wodnych o znaczeniu gospodarczym
Podstawa prawna utworzenia obszaru przeznaczonego do ochrony	Rozporządzenie Ministra Rolnictwa i Rozwoju Wsi z dnia 6 maja 2021 r. w sprawie określenia gatunków zwierząt wodnych o znaczeniu gospodarczym oraz obszarów przeznaczonych do ochrony tych gatunków
Cel dla obszaru przeznaczonego do ochrony	zapewnienie drożności dla migracji gatunków zwierząt wodnych o znaczeniu gospodarczym
Gatunek chroniony	
Gatunek, którego obszar dotyczy	węgorz europejski (Anguilla anguilla)

"Opracowanie dokumentacji projektowej na budowę drogi na ulicy Transportowców w Gnieźnie"
OPERAT WODNOPRAWNY



Nazwa obszaru przeznaczonego do ochrony	Wełna (na całej długości)
Udział obszaru przeznaczonego do ochrony w długości JCWP [%]	21.6

8. CEL ŚRODOWISKOWY	
Stan/potencjał ekologiczny	dobry stan ekologiczny; zapewnienie drożności cieku dla migracji gatunków o znaczeniu gospodarczym na odcinku cieku głównego Wełna w obrębie JCWP (dla węgorza europejskiego)
Stan chemiczny	dobry stan chemiczny
Wymagania dla elementów biologicznych	
Podstawa wymagań	rozporządzenie Ministra Infrastruktury z dnia 25.06.2021 r. w sprawie klasyfikacji stanu ekologicznego, potencjału ekologicznego i stanu chemicznego oraz sposobu klasyfikacji stanu jednolitych części wód powierzchniowych, a także środowiskowych norm jakości dla substancji priorytetowych (Dz.U. 2021 poz. 1475) oraz załącznik IIaPGW prezentujący wartości graniczne SCW i SZCW
Parametry charakteryzujące cel środowiskowy	
Fitoplankton - Indeks IFPL	≥ 0,79
Fitobentos - Indeks okrzemkowy (IO)	> 0,39
Makrofity - Makrofitowy indeks rzeczny (MIR)	≥ 0,663
Makrobezkręgowce bentosowe - Indeks MMI_PL	≥ 0,687
Ichtyofauna	
Indeks EFI+PL dla rzek z dominacją ryb łososiowatych (Salmonid)	nie ustala się
Indeks EFI+PL dla rzek z dominacją ryb karpiowatych (Cyprinid)	
Brodzenie	nie ustala się
Potów z łodzi	nie ustala się
Wskaźnik IBI_PL	≥ 0,646 (jeżeli stwierdzono brak ryb, jednolitej części wód rzecznych nadaje się klasę V)
Klasa elementów biologicznych	klasa II
Wymagania dla elementów fizykochemicznych	
Podstawa wymagań	rozporządzenie Ministra Infrastruktury z dnia 25.06.2021 r. w sprawie klasyfikacji stanu ekologicznego, potencjału ekologicznego i stanu chemicznego oraz sposobu klasyfikacji stanu jednolitych części wód powierzchniowych, a także środowiskowych norm jakości dla substancji priorytetowych (Dz.U. 2021 poz. 1475)
Parametry charakteryzujące cel środowiskowy	
Tlen rozpuszczony (mgO ₂ /l)	≥ 7,5
BZT ₅ (mgO ₂ /l)	≤ 3,8
OWO (mgC/l)	≤ 12,1
Przewodność w 20oC (uS/cm)	≤ 480
Azot amonowy (mgN-NH ₄ /l)	≤ 0,3
Azot azotanowy (mgN-NO ₃ /l)	≤ 1,3
Azot ogólny (mgN/l)	≤ 2,5
Fosfor fosforanowy (V) (ortofosforanowy) (mg P-PO ₄ /l)	≤ 0,08
Fosfor ogólny (mgP/l)	≤ 0,3
Specyficzne zanieczyszczenia syntetyczne i niesyntetyczne	spełnienie wymagań załącznika 11 z rozporządzenia Ministra Infrastruktury z dnia 25.06.2021 r. w sprawie klasyfikacji stanu ekologicznego, potencjału ekologicznego i stanu chemicznego oraz sposobu klasyfikacji stanu jednolitych części wód powierzchniowych, a także środowiskowych norm jakości dla substancji priorytetowych (Dz.U. 2021 poz. 1475)
Wymagania dla elementów hydromorfologicznych	

"Opracowanie dokumentacji projektowej na budowę drogi na ulicy Transportowców w Gnieźnie"
OPERAT WODNOPRAWNY



Podstawa wymagania	rozporządzenie Ministra Infrastruktury z dnia 25.06.2021 r. w sprawie klasyfikacji stanu ekologicznego, potencjału ekologicznego i stanu chemicznego oraz sposobu klasyfikacji stanu jednolitych części wód powierzchniowych, a także środowiskowych norm jakości dla substancji priorytetowych (Dz.U. 2021 poz. 1475)	
Parametry charakteryzujące cel środowiskowy		
Hydromorfologiczny indeks rzeczny (HIR)	≥ 0,639 (dla cieków o szerokości koryta ≤ 30 m)	≥ 0,613 (dla cieków o szerokości koryta > 30 m)
Wymagania dla wskaźników chemicznych		
Podstawa wymagania	rozporządzenie Ministra Infrastruktury z dnia 25.06.2021 r. w sprawie klasyfikacji stanu ekologicznego, potencjału ekologicznego i stanu chemicznego oraz sposobu klasyfikacji stanu jednolitych części wód powierzchniowych, a także środowiskowych norm jakości dla substancji priorytetowych (Dz.U. 2021 poz. 1475)	
Parametry charakteryzujące cel środowiskowy	spełnienie wymagań załącznika nr 14 rozporządzenia Ministra Infrastruktury z dnia 25.06.2021 r. w sprawie klasyfikacji stanu ekologicznego, potencjału ekologicznego i stanu chemicznego oraz sposobu klasyfikacji stanu jednolitych części wód powierzchniowych, a także środowiskowych norm jakości dla substancji priorytetowych (Dz.U. 2021 poz. 1475)	
Wymagania dla obszarów chronionych będących jednolitymi częściami wód, przeznaczonymi do poboru wody na potrzeby zaopatrzenia ludności w wodę przeznaczoną do spożycia (wymagania dotyczą miejsc poboru wody)		
Podstawa wymagania	NIE – JCWP nieprzeznaczona do poboru wody na potrzeby zaopatrzenia ludności w wodę przeznaczoną do spożycia przez ludzi	
Wymagania dla obszarów chronionych będących jednolitymi częściami wód przeznaczonymi do celów rekreacyjnych, w tym kąpieliskowych (wymagania dotyczą fragmentu wód wykorzystywanego do celów kąpieliskowych)		
Podstawa wymagania	TAK - JCWP przeznaczona do celów rekreacyjnych, w tym kąpieliskowych	
Parametry charakteryzujące cel środowiskowy		
Enterokoki (jtk/100 ml lub NPL/100 ml)	≤ 400	
Escherichia coli (jtk/100 ml lub NPL/100 ml)	≤ 1000	
Zakwit sinic (smugi, kożuch, piana) - wystąpienie	brak występowania	
Rozmnożenie się makroalg lub fitoplanktonu morskiego - wystąpienie	brak występowania	
Obecność w wodzie zanieczyszczeń takich jak materiały smoliste powstające wskutek rafinacji, destylacji lub jakiegokolwiek obróbki pirolitycznej w szczególności pozostałości podestylacyjnych, lub szkło, tworzywa sztuczne, guma oraz inne odpady (w ilości nie dającej się natychmiast usunąć) - wystąpienie	brak występowania	
Wymagania dla obszarów wrażliwych na eutrofizację wywołaną zanieczyszczeniami pochodzącymi ze źródeł komunalnych, rozumianą jako wzbogacanie wód biogenami, w szczególności związkami azotu lub fosforu, powodującymi przyspieszony wzrost glonów oraz wyższych form życia roślinnego, w wyniku którego następują niepożądane zakłócenia biologicznych stosunków w środowisku wodnym oraz pogorszenie jakości tych wód	brak dodatkowych wymagań	
Wymagania w odniesieniu do JCWP, wynikające z wymagań dla obszarów przyrodniczych		
Przepływ (wylewy)	nie dotyczy	
Trasa migracji ryb dwuśrodowiskowych od morza do obszaru chroniącego ich tarliska	nie dotyczy	
Drożność wg wymagań bolenia lub brzanki (brak przeszkód > 0,30m), odcinek 50 km	nie dotyczy	

"Opracowanie dokumentacji projektowej na budowę drogi na ulicy Transportowców w Gnieźnie"
OPERAT WODNOPRAWNY



Drożność wg wymagań minogów (brak przeszkód >0,15m), odcinek 20 km	nie dotyczy
Drożność wg wymagań: kietbia Kesslera, kietbia białopletwego, głowacza białopletwego, kozy, kozy złotawej, piskorza lub różanki (brak przeszkód >0,1m), odcinek 10 km	nie dotyczy
Stan hydromorfologii wg wymogów rzek włosienicznikowych (HQA >= 50 i HMS <=20, con. 3 naturalne elementy morfologiczne)	nie dotyczy
Obszary chronione przeznaczone do ochrony siedlisk lub gatunków, ustanowionych w ustawie o ochronie przyrody, dla których utrzymanie lub poprawa stanu wód jest ważnym czynnikiem w ich ochronie- wymagania dla obszarów chronionych	spełnienie celu wskazanego w rejestrze wykazu obszarów chronionych do ochrony siedlisk i gatunków dla obszarów przypisanych JCWP
Wymagania dla obszarów przeznaczonych do ochrony gatunków zwierząt wodnych o znaczeniu gospodarczym	zapewnienie drożności dla migracji gatunków zwierząt wodnych o znaczeniu gospodarczym
Postęp w osiąganiu celów środowiskowych JCWP w porównaniu do aPGW 2016 r. (wg oceny stanu wód za lata 2014-2019) Ocena postępu według podziału jednostek planistycznych aPGW (2016)	
Stan/potencjał ekologiczny	RW600025186339 - cel nieosiągnięty - brak postępu
Stan chemiczny	RW600025186339 - brak możliwości oceny postępu

9. ODSTĘPSTWA OD OSIĄGNIĘCIA CELÓW ŚRODOWISKOWYCH JCWP

9.1. Przyczyna odstępstwa od osiągnięcia celów środowiskowych, tj. przyczyna złego stanu wód (lub zagrożenia osiągnięcia celu środowiskowego – w przypadku niemonitorowanych JCWP)

Warunki naturalne	
Potencjał sorpcyjny - wrażliwość zlewni na presję antropogeniczną wyrażona w skali od 1 do 5 (5 - najmniejsza odporność)	2 - podwyższony
Czy JCWP cechuje się naturalną podatnością na presję wskutek niekorzystnych wartości potencjału sorpcyjnego	NIE - JCWP nie cechuje się naturalną podatnością na presję wskutek niekorzystnych wartości potencjału sorpcyjnego
Susza	silnie i ekstremalnie zagrożone suszą
Brak przepływu	brak ryzyka
Wskaźniki, dla których osiągnięcie celu środowiskowego jest determinowane przez warunki naturalne	
Fizykochemiczne	nie dotyczy
Biologiczne	nie dotyczy
Chemiczne	nie dotyczy
Presja pochodząca z innej/innych JCWP	
Nazwa i kod JCWP	nie dotyczy (nie dotyczy)
Wskaźniki, dla których cel środowiskowy jest zagrożony przez presję z innej/innych JCWP	
Charakteryzujące warunki biogenne (substancje biogenne)	nie dotyczy
Zasolenie (przewodność)	przewodność elektrolityczna właściwa w 20°C
Syntetyczne i niesyntetyczne substancje zanieczyszczające	nie dotyczy
Biologiczne	nie dotyczy
Chemiczne	nie dotyczy
Antropopresja w obrębie zlewni	
Główne źródło presji troficznych	źródła przemysłowe oraz źródła bytowe i komunalne (punktowe i rozproszone)

"Opracowanie dokumentacji projektowej na budowę drogi na ulicy Transportowców w Gnieźnie"
OPERAT WODNOPRAWNY



Główne źródło presji zasilających	eutrofizacja (źródło zgodne ze źródłem troficznym)
Główne źródło presji z grupy syntetycznych i niesyntetycznych substancji zanieczyszczających	nie dotyczy
Główne źródło presji hydromorfologicznych	prostowanie koryta - rzeki główne, - rzeki pozostałe, budowie piętrzące rp
Główne źródło presji chemicznych	nie dotyczy
Wskaźniki, dla których cel środowiskowy jest zagrożony przez presję występującą w zlewni JCWP	
Fizykochemiczne	BZT5, OWO, przewodność, azot ogólny, fosfor fosforanowy (V)
Biologiczne	nie dotyczy
Chemiczne	nie dotyczy

9.2. Skuteczność programu działań	
Możliwe osiągnięcie celu środowiskowego (wskazanie do odroczenia w czasie terminu osiągnięcia celów środowiskowych, tj. do odstąpienia czasowego w trybie art. 4 ust. 4 RDW)	
Wskaźniki stanu wód, dla których program działań daje wysoki stopień pewności na osiągnięcie celów środowiskowych do 2027 r.	
Fizykochemiczne	azot ogólny, fosforany, OWO, BZT5, przewodność elektrolityczna właściwa w 20°C
Biologiczne	nie dotyczy
Chemiczne	nie dotyczy
Wskaźniki stanu wód, dla których program działań daje wysoki stopień pewności na osiągnięcie celów środowiskowych po 2027 r.	
Fizykochemiczne	nie dotyczy
Biologiczne	nie dotyczy
Chemiczne	nie dotyczy
Brak możliwości osiągnięcia celów środowiskowych (wskazanie do złagodzenia celów środowiskowych, tj. do odstąpienia w trybie art. 4 ust. 5 RDW)	
Wskaźniki stanu wód, dla których program działań (przy założeniu jego pełnego wdrożenia) nie daje wysokiego stopnia pewności osiągnięcia celów środowiskowych	
Fizykochemiczne	nie dotyczy
Biologiczne	nie dotyczy
Chemiczne	nie dotyczy

9.3. Odroczenie w czasie terminu osiągnięcia celu środowiskowego (odstąpienie czasowe w trybie art. 4 ust. 4 RDW)	
Czy ustanowiono odstąpienie?	Tak, dla danej JCWP zostało ustanowione odstąpienie z art. 4 ust. 4 Ramowej Dyrektywy Wodnej
Wskaźniki/grupa wskaźników, w zakresie których przedłużono termin osiągnięcia celu środowiskowego JCWP (odstąpienie czasowe w trybie art. 4 ust. 4 RDW)	
Dla których program działań daje wysoki stopień pewności na osiągnięcie celów środowiskowych do 2027 r.	
Fizykochemiczne	azot ogólny, fosforany, OWO, BZT5, przewodność elektrolityczna właściwa w 20°C
Biologiczne	nie dotyczy
Chemiczne	nie dotyczy
Dla których program działań daje wysoki stopień pewności na osiągnięcie celów środowiskowych po 2027 r.	
Fizykochemiczne	nie dotyczy
Biologiczne	nie dotyczy
Chemiczne	nie dotyczy
Termin osiągnięcia celu środowiskowego	do 2027 r.
Uzasadnienie odstąpienia czasowego (w trybie art. 4 ust. 4 RDW)	
Warunki naturalne uniemożliwiające osiągnięcie celów środowiskowych w perspektywie do końca 2027 r. (lub roku 2039 - dla substancji priorytetowych wprowadzonych dyrektywą 2013/39/UE)	
Naturalna podatność na presję wynikająca z potencjału sorpcyjnego zlewni	NIE - JCWP nie cechuje się naturalną podatnością na presję wskutek niekorzystnych wartości potencjału sorpcyjnego
Inne warunki naturalne	dopływ z innej JCWP procesy biochemiczne procesy fizykochemiczne

"Opracowanie dokumentacji projektowej na budowę drogi na ulicy Transportowców w Gnieźnie"
OPERAT WODNOPRAWNY



Wykonalność techniczna (dotyczy wyłącznie przypadków, w których przyczyną złego stanu wód są substancje priorytetowe wprowadzone dyrektywą 2013/39/UE)	nie dotyczy
Nieproporcjonalne koszty: (dotyczy wyłącznie przypadków, w których przyczyną złego stanu wód są substancje priorytetowe wprowadzone dyrektywą 2013/39/UE)	nie dotyczy
Podsumowanie	odstępstwo polegające na odroczeniu terminu osiągnięcia celów środowiskowych jest związane z tym, że nie są osiągnięte (lub są zagrożone) cele środowiskowe JCWP w zakresie wskaźników: azot ogólny, fosforany, OWO, BZT5, przewodność elektrolityczna właściwa w 20°C. Jest to spowodowane warunkami naturalnymi (wskazanymi w kolumnie pn. „Warunki naturalne uniemożliwiające osiągnięcie celów środowiskowych w perspektywie do końca 2027 r. (lub roku 2039 - dla substancji priorytetowych wprowadzonych dyrektywą 2013/39/UE)”) a w odniesieniu do substancji priorytetowych wprowadzonych dyrektywą 2013/39/UE – brakiem możliwości technicznych (w tym: niewystarczającymi danymi na temat źródeł zanieczyszczenia) i nieproporcjonalnością kosztów. Warunkiem odstępstwa jest pełne i terminowe wdrożenie programu działań (którego zakres i skuteczność określono w zestawach działań).
9.4. Ustalenie mniej rygorystycznego celu środowiskowego (odstępstwo w trybie art. 4 ust. 5 RDW):	
Czy ustanowiono odstępstwo?	Nie, dla danej JCWP nie zostało ustanowione odstępstwo z art. 4 ust. 5 Ramowej Dyrektywy Wodnej
Wskaźniki/grupa wskaźników, w zakresie których ustalono mniej rygorystyczny cel środowiskowy dla JCWP (odstępstwo w trybie art. 4 ust. 5 RDW)	nie dotyczy
Uzasadnienie odstępstwa polegającego na złagodzeniu celów środowiskowych (w trybie art. 4 ust. 5 RDW)	
Warunki naturalne będące trwałą przyczyną nieosiągnięcia celów środowiskowych	nie dotyczy
Potrzeba społeczno-ekonomiczna zaspokajana przez źródło presji antropogenicznej determinującej na stan wód w stopniu zagrażającym osiągnięciu celów środowiskowych	nie dotyczy
Wyjaśnienie braku alternatywnego sposobu zaspokojenia potrzeby społeczno-ekonomicznej	nie dotyczy
Podsumowanie	nie dotyczy
9.5. Czy w obrębie jcw planowane są inwestycje spełniające przesłanki odstępstwa z art. 4 ust. 7 RDW (wg stanu na 2021 rok)	
Czy ustanowiono odstępstwo?	Nie, dla danej JCWP nie zostało ustanowione odstępstwo z art. 4 ust. 7 Ramowej Dyrektywy Wodnej

10. POZA OBOWIĄZKOWĄ REALIZACJĄ KATALOGU DZIAŁAŃ KRAJOWYCH WDRAŻA SIĘ ZESTAW DZIAŁAŃ	
Działania podstawowe	
1 (działanie podstawowe)	
ID działania	RW600018186339__RWC_02.01__OC__03397
Kategoria działań	Poprawa warunków dla obszarów chronionych
Grupa działań	Działania wynikające z planów ochrony/planów zadań ochronnych ustanowionych dla obszarów przeznaczonych do ochrony siedlisk lub gatunków, dla których utrzymanie lub poprawa stanu wód jest ważnym czynnikiem w ich ochronie
Nazwa działania	Realizacja działań wynikających z planów ochrony i planów zadań ochronnych dla obszarów chronionych.

"Opracowanie dokumentacji projektowej na budowę drogi na ulicy Transportowców w Gnieźnie"
OPERAT WODNOPRAWNY



Opis działania	Oczyszczanie wód cieków biologiczną metodą sztucznych podłoży - "biostruktur umiejscowionych" typu Schlauera zgodnie z wynikami ekspertyzy wskazanej w działaniu nr 29. Począwszy od trzeciego roku obowiązywania planu zadań ochronnych. (Obszar Natura 2000 Pojezierze Gnieźnieńskie).
Koszt realizacji [PLN]	Zgodnie z szacunkowymi kosztami wskazanymi w dokumentacji PZO
Źródło finansowania	W zależności od czasu i zakresu realizacji działania oraz możliwości jednostki odpowiedzialnej za realizację np. Środki własne, Środki UE: Europejski Fundusz Rozwoju Regionalnego (EFRR), Europejski Fundusz Rolny na rzecz Rozwoju Obszarów Wiejskich (EFRROW), Program LIFE, Środki krajowe - NFOŚiGW/WFOŚiGW, Mechanizm Finansowy EOG/Norweski Mechanizm Finansowy.
Termin realizacji	ciągłe w okresie obowiązywania PZO/PO
Jednostka odpowiedzialna za realizację	Właściciel lub zarządca cieków
Jednostka odpowiedzialna za sprawozdawczość	RDOŚ Bydgoszcz, RDOŚ Poznań
2 (działanie podstawowe)	
ID działania	RW600018186339__RWC_02.01__OC__03398
Kategoria działań	Poprawa warunków dla obszarów chronionych
Grupa działań	Działania wynikające z planów ochrony/planów zadań ochronnych ustanowionych dla obszarów przeznaczonych do ochrony siedlisk lub gatunków, dla których utrzymanie lub poprawa stanu wód jest ważnym czynnikiem w ich ochronie
Nazwa działania	Realizacja działań wynikających z planów ochrony i planów zadań ochronnych dla obszarów chronionych.
Opis działania	Monitoring trofii jezior w następującym zakresie: tlen rozpuszczony; średnie nasycenie tlenem hypolimnionu; odczyn pH; przewodność właściwa; azot ogólny; fosfor ogólny; zawiesina ogólna; BZT5; ChZTCr; twardość ogólna; charakterystyka zasięgu i warunków propagacji: promieniowania fotosyntetyczne aktywnego w słupie wody; rzeczywisty zasięg strefy eutroficznej; współczynnik tłumienia światła dla strefy eufotycznej. W piątym i dziesiątym roku obowiązywania planu zadań ochronnych. Jeziora: Niedźmiegiel, Powidzkie, Budziszewskie, Anastazewo, Wilczyński, Ostrowskie, Kownackie, Wójcińskie, Rusin, Kosewskie, Wierzbiczańskie, Białe, Buczek, Modrze, Słowiskowo, Jezioro, Skubarczewskie. (Obszar Natura 2000 Pojezierze Gnieźnieńskie).
Koszt realizacji [PLN]	Zgodnie z szacunkowymi kosztami wskazanymi w dokumentacji PZO
Źródło finansowania	W zależności od czasu i zakresu realizacji działania oraz możliwości jednostki odpowiedzialnej za realizację np. Środki własne, Środki UE: Europejski Fundusz Rozwoju Regionalnego (EFRR), Europejski Fundusz Rolny na rzecz Rozwoju Obszarów Wiejskich (EFRROW), Program LIFE, Środki krajowe - NFOŚiGW/WFOŚiGW, Mechanizm Finansowy EOG/Norweski Mechanizm Finansowy.
Termin realizacji	ciągłe w okresie obowiązywania PZO/PO
Jednostka odpowiedzialna za realizację	RDOŚ Bydgoszcz, RDOŚ Poznań
Jednostka odpowiedzialna za sprawozdawczość	RDOŚ Bydgoszcz, RDOŚ Poznań
3 (działanie podstawowe)	
ID działania	RW600018186339__RWC_02.01__OC__03399
Kategoria działań	Poprawa warunków dla obszarów chronionych
Grupa działań	Działania wynikające z planów ochrony/planów zadań ochronnych ustanowionych dla obszarów przeznaczonych do ochrony siedlisk lub gatunków, dla których utrzymanie lub poprawa stanu wód jest ważnym czynnikiem w ich ochronie
Nazwa działania	Realizacja działań wynikających z planów ochrony i planów zadań ochronnych dla obszarów chronionych.
Opis działania	Monitoring ciągłości strefy buforowej, tj. szuwaru oraz zarośli pod kątem występowania nielegalnych pomostów, zabudowy brzegów bądź wycinki buforu z utworzeniem nielegalnych dojeżdż do wody, kąpielisk i plaż. W piątym i dziesiątym roku obowiązywania planu zadań ochronnych. Jeziora: Niedźmiegiel, Powidzkie, Budziszewskie, Anastazewo, Wilczyński, Ostrowskie, Kownackie, Wójcińskie, Rusin, Kosewskie, Wierzbiczańskie, Białe, Buczek, Modrze, Słowiskowo, Jezioro, Skubarczewskie. (Obszar Natura 2000 Pojezierze Gnieźnieńskie).
Koszt realizacji [PLN]	Zgodnie z szacunkowymi kosztami wskazanymi w dokumentacji PZO

"Opracowanie dokumentacji projektowej na budowę drogi na ulicy Transportowców w Gnieźnie"
OPERAT WODNOPRAWNY



Źródło finansowania	W zależności od czasu i zakresu realizacji działania oraz możliwości jednostki odpowiedzialnej za realizację np. Środki własne, Środki UE: Europejski Fundusz Rozwoju Regionalnego (EFRR), Europejski Fundusz Rolny na rzecz Rozwoju Obszarów Wiejskich (EFRROW), Program LIFE, Środki krajowe - NFOŚiGW/WFOŚiGW, Mechanizm Finansowy EOG/Norweski Mechanizm Finansowy.
Termin realizacji	ciągłe w okresie obowiązywania PZO/PO
Jednostka odpowiedzialna za realizację	RDOŚ Bydgoszcz, RDOŚ Poznań
Jednostka odpowiedzialna za sprawozdawczość	RDOŚ Bydgoszcz, RDOŚ Poznań
4 (działanie podstawowe)	
ID działania	RW600018186339__RWP_01.00__FC__06423
Kategoria działań	Gospodarka ściekowa
Grupa działań	Gospodarka ściekowa w aglomeracjach
Nazwa działania	Realizacja Krajowego Programu Oczyszczania Ścieków Komunalnych.
Opis działania	Modernizacja części osadowej oraz rozbudowa oczyszczalni ścieków w aglomeracji Gniezno w celu poprawy jakości odprowadzanych ścieków (ID oczyszczalni: PLWL0070).
Koszt realizacji [PLN]	30800000
Źródło finansowania	1. Środki własne. 2. Środki UE: Europejski Fundusz Rozwoju Regionalnego (EFRR). 3. Środki UE: Fundusz Spójności (FS).
Termin realizacji	2027
Jednostka odpowiedzialna za realizację	gmina Gniezno (wiodąca w aglomeracji)
Jednostka odpowiedzialna za sprawozdawczość	gmina Gniezno (wiodąca w aglomeracji)
5 (działanie podstawowe)	
ID działania	RW600018186339__RWP_01.00__FC__06422
Kategoria działań	Gospodarka ściekowa
Grupa działań	Gospodarka ściekowa w aglomeracjach
Nazwa działania	Realizacja Krajowego Programu Oczyszczania Ścieków Komunalnych.
Opis działania	Budowa sieci kanalizacji sanitarnej w Gnieźnie na: al. Reymonta; ul. Kostrzewskiego; ul. Konopnickiej; ul. Rzeźniczej; ul. Śliwowej; ul. Łowieckiej. Modernizacja sieci kanalizacji sanitarnej w Gnieźnie na ul. Słowackiego Budowa podziemnych zbiorników retencyjnych wraz z komorą przelewową i rurociągiem zrzutowym na sieci kanalizacji ogólnospławnej mających na celu uśrednienie dopływu ścieków na oczyszczalnię ścieków i ograniczenie zrzutu ścieków do Jeziora Jelonek.
Koszt realizacji [PLN]	2650000
Źródło finansowania	1. Środki własne. 2. Środki UE: Europejski Fundusz Rozwoju Regionalnego (EFRR). 3. Środki UE: Fundusz Spójności (FS).
Termin realizacji	2027
Jednostka odpowiedzialna za realizację	gmina Gniezno
Jednostka odpowiedzialna za sprawozdawczość	gmina Gniezno

Działania uzupełniające	
1 (działanie uzupełniające)	
ID działania	RW600018186339__RWHM_02.06__BI__60307
Kategoria działań	Zapewnienie ciągłości biologicznej rzek i potoków
Grupa działań	Ocena wpływu budowli poprzecznych na ciągłość biologiczną i cele środowiskowe JCWP
Nazwa działania	Ocena wpływu budowli poprzecznych na ciągłość biologiczną i cele środowiskowe JCWP

"Opracowanie dokumentacji projektowej na budowę drogi na ulicy Transportowców w Gnieźnie"
OPERAT WODNOPRAWNY



Opis działania	Ocena wpływu budowli poprzecznych na ciągłość biologiczną i cele środowiskowe JCWP. W przypadku stwierdzenia negatywnego wpływu budowli na ciągłość biologiczną i cele środowiskowe JCWP, analiza możliwości wdrożenia działań zapewniających ciągłość biologiczną i spełnienie celów środowiskowych. Realizacja działań zgodnie z przeprowadzoną analizą. Wykaz budowli objętych działaniem zamieszczono w wykazie działań dla budowli stanowiącym element Zestawu działań JCWP RW
Koszt realizacji [PLN]	8000
Źródło finansowania	1. Środki własne.
Termin realizacji	2027
Jednostka odpowiedzialna za realizację	KZGW; RZGW Poznań; ZZ w Poznaniu; NW Gniezno
Jednostka odpowiedzialna za sprawozdawczość	minister właściwy ds. gospodarki wodnej; KZGW

2 (działanie uzupełniające)	
ID działania	RW600018186339__RWHM_02.01__BI__60249
Kategoria działań	Zapewnienie ciągłości biologicznej rzek i potoków
Grupa działań	Przebudowa budowli piętrzących w zakresie zapewniającym ciągłość biologiczną i spełnienia celów środowiskowych
Nazwa działania	Analiza możliwości przebudowy budowli piętrzących w zakresie zapewniającym ciągłość biologiczną i spełnienie celów środowiskowych.
Opis działania	Analiza możliwości przebudowy budowli piętrzących w zakresie zapewniającym ciągłość biologiczną i spełnienie celów środowiskowych z uwzględnieniem wykazu działań dla budowli stanowiącego element Zestawu działań JCWP RW. Realizacja działań zgodnie z przeprowadzoną analizą
Koszt realizacji [PLN]	350000
Źródło finansowania	1. Środki własne. 2. Środki UE: Europejski Fundusz Rozwoju Regionalnego (EFRR). 3. Środki UE: Fundusz Spójności (FS).
Termin realizacji	2027
Jednostka odpowiedzialna za realizację	ZZ w Poznaniu; właściciele urządzeń wodnych; Nadleśnictwo Gołąbki, Nadleśnictwo Szubin, Nadleśnictwo Gniezno, Nadleśnictwo Durowo
Jednostka odpowiedzialna za sprawozdawczość	ZZ w Poznaniu; właściciele urządzeń wodnych; Nadleśnictwo Gołąbki, Nadleśnictwo Szubin, Nadleśnictwo Gniezno, Nadleśnictwo Durowo

11. MAPY
11.1. Zlewnia jednolitej części wód powierzchniowych rzecznych (JCWP RW) z lokalizacją presji poboru i zrzuotu
11.2. Zlewnia jednolitej części wód powierzchniowych rzecznych (JCWP RW) z zaznaczeniem obszarów przeznaczonych do ochrony siedlisk lub gatunków, dla których utrzymanie lub poprawa stanu jest ważnym czynnikiem w ich ochronie
11.3. Zlewnia jednolitej części wód powierzchniowych rzecznych (JCWP RW) z zaznaczeniem obszarów przeznaczonych do ochrony gatunków zwierząt wodnych o znaczeniu gospodarczym

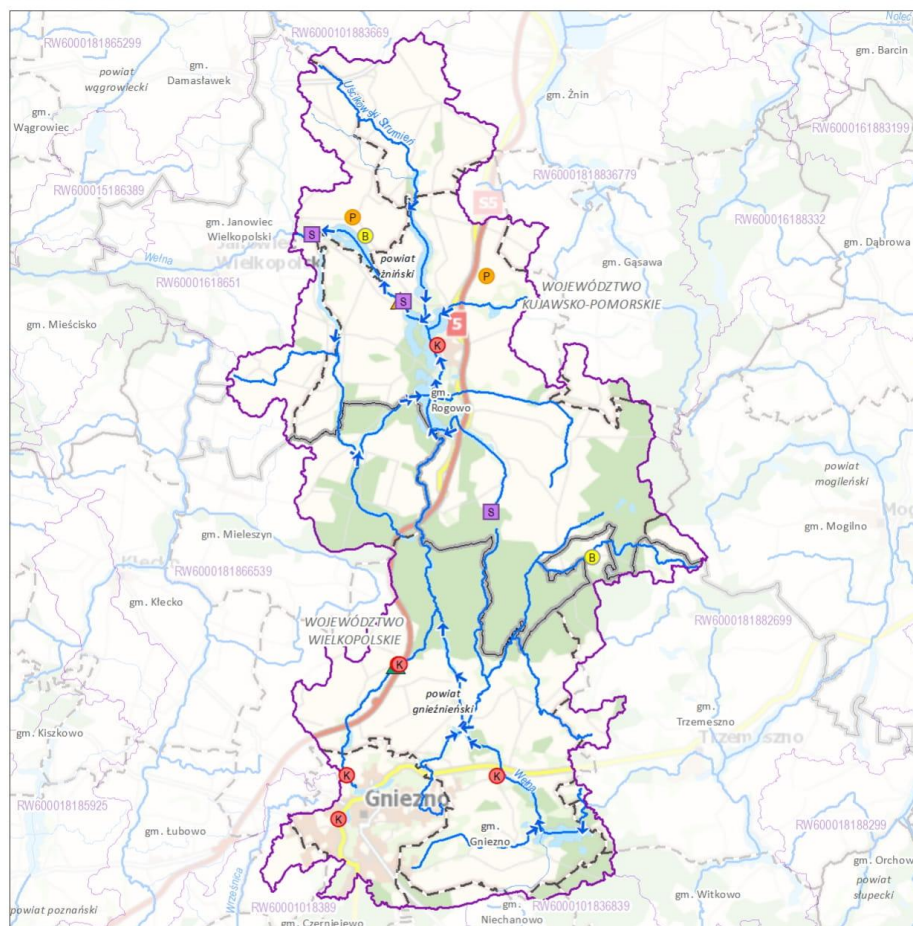
"Opracowanie dokumentacji projektowej na budowę drogi na ulicy Transportowców w Gnieźnie"
OPERAT WODNOPRAWNY



Zlewnia jednolitej części wód powierzchniowych rzecznych (JCWP RW) z lokalizacją presji poboru i zrzutu

RW600018186339

Wełna do Lutomni



Zlewnia jednolitej części wód powierzchniowych (JCWP) rzecznych z lokalizacją presji poboru i zrzutu

Sieć monitoringu JCWP 2022-2027, punkty pomiarowo-kontrolne (ppk):

- ▲ ppk - monitoring badawczy [1]
- ▲ ppk - monitoring operacyjny [0]
- ▲ ppk - monitoring diagnostyczny [0]
- ▲ ppk - monitoring operacyjny, badawczy [0]
- ▲ ppk - monitoring diagnostyczny, operacyjny [1]
- ▲ ppk - monitoring diagnostyczny, operacyjny, badawczy [0]

Granice administracyjne:

- Polski
- województwa
- powiatu
- gminy

Lokalizacja punktów poboru i zrzutu (aktualność danych: 2016 r.):

- Punkt zrzutu ścieków bytowych [2]
- Punkt zrzutu ścieków komunalnych [6]
- Punkt zrzutu ścieków przemysłowych [2]
- Punkt poboru wód powierzchniowych [3]
- Miejsce odwodnień zakładów górniczych [0]

→ Kierunek przepływu wody

— JCWP rzecznych (RW)

— Pozostałe cieki

— Jeziora i zbiorniki wodne

— Obszar zlewni wybranej JCWP RW

— Zlewnie JCWP RW

0 7 14 km

Lokalizacja zlewni JCWP na tle podziału na RGW



[3] - liczba obiektów w zlewni wybranej JCWP RW (obiekty mogą nakładać się na siebie)
 Mapa podkładowa BDOO i BDO120k;
 źródło: http://mapy.geoportal.gov.pl/wss/service/WMTS/guest/wmts/g2_MOBILE_500

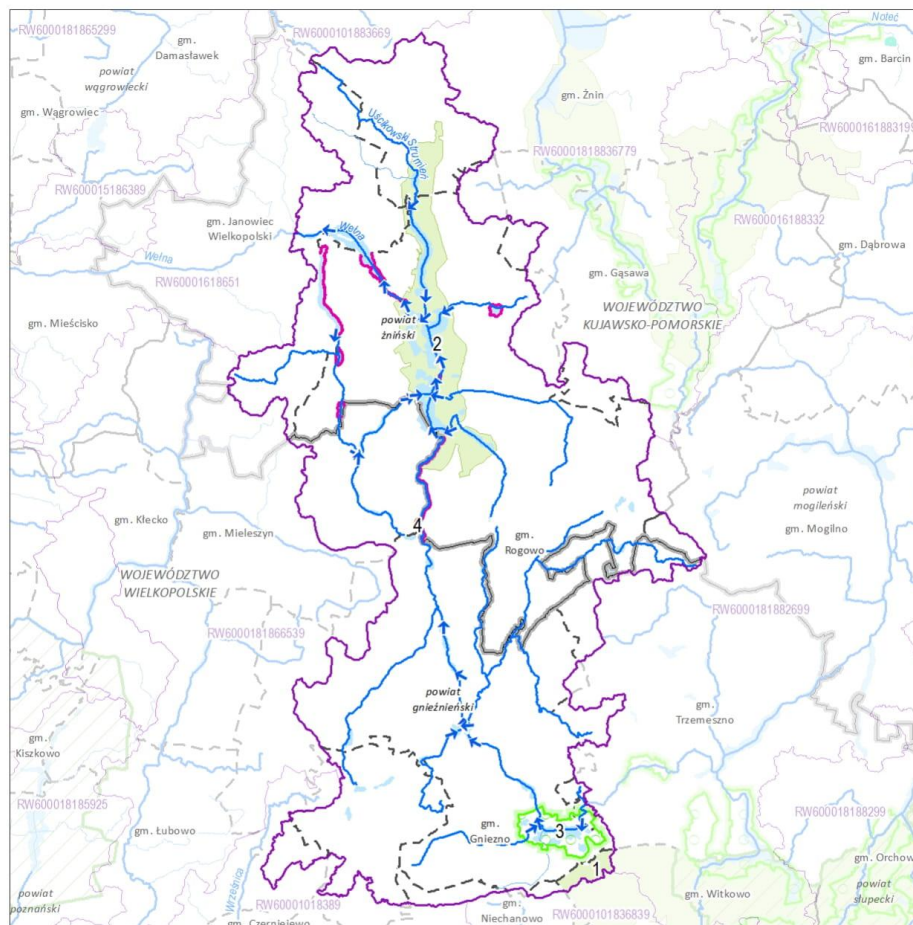
"Opracowanie dokumentacji projektowej na budowę drogi na ulicy Transportowców w Gnieźnie"
OPERAT WODNOPRAWNY



Zlewnia jednolitej części wód powierzchniowych rzecznych (JCWP RW) z zaznaczeniem obszarów przeznaczonych do ochrony siedlisk lub gatunków, dla których utrzymanie lub poprawa stanu jest ważnym czynnikiem w ich ochronie

RW600018186339

Wełna do Lutomni



Zlewnia jednolitej części wód powierzchniowych rzecznych z zaznaczeniem obszarów przeznaczonych do ochrony siedlisk i gatunków, dla których utrzymanie lub poprawa stanu wód jest ważnym czynnikiem w ich ochronie

- | | |
|---|----------------------------------|
| 1 Numer obszaru chronionego według karty | → Kierunek przepływu wody |
| ■ Stanowisko dokumentacyjne [0] | ~ JCWP rzecznych (RW) |
| ● Pomnik przyrody (punkt) [0] | ~ Pozostałe cieki |
| ■ Pomnik przyrody (powierzchnia) [0] | ~ Jeziora i zbiorniki wodne |
| ■ Park narodowy [0] | ■ Obszar zlewni wybranej JCWP RW |
| ■ Park krajobrazowy [0] | ■ Zlewnia JCWP RW |
| ■ Rezerwat przyrody [0] | — Granice administracyjne: |
| ■ Użytek ekologiczny [0] | — Polski |
| ■ Obszar chronionego krajobrazu [2] | — województwa |
| ■ Zespół przyrodniczo-krajobrazowy [1] | — powiatu |
| ■ Specjalny obszar ochrony siedlisk (PLH) [1] | --- gminy |
| ■ Obszar specjalnej ochrony ptaków (PLB) [0] | |

Lokalizacja zlewni JCWP na tle podziału na RZGW



[3] - liczba obiektów w zlewni wybranej JCWP RW (obiekty mogą nakładać się na siebie)

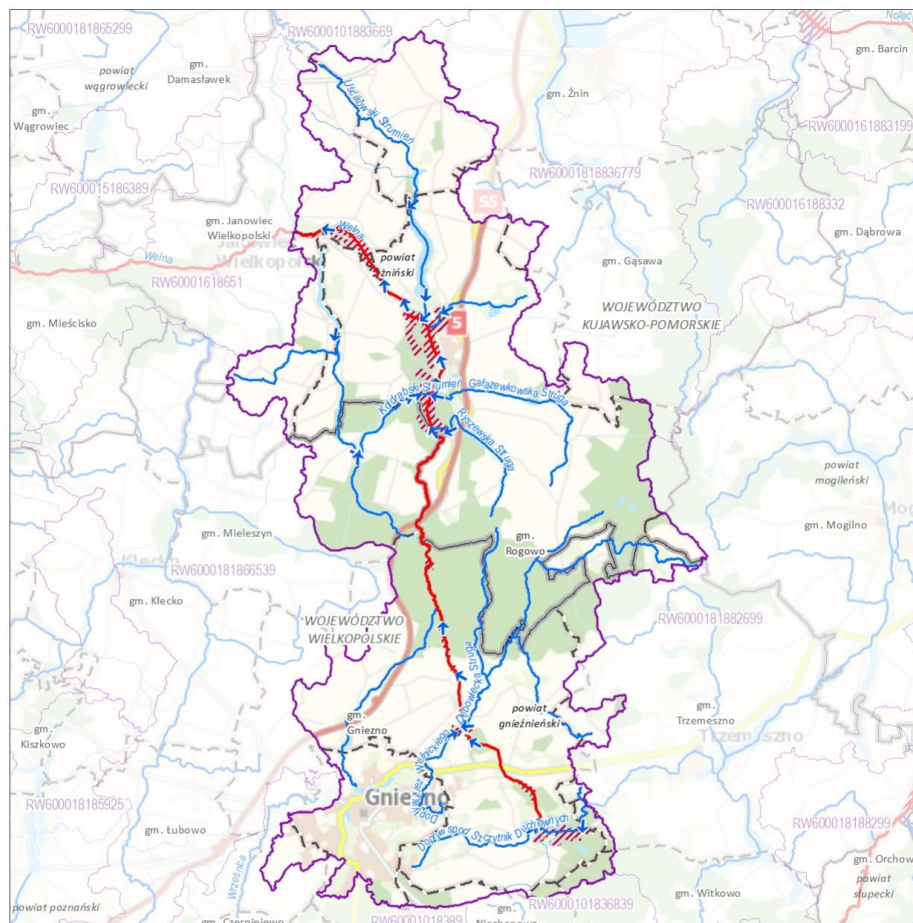
"Opracowanie dokumentacji projektowej na budowę drogi na ulicy Transportowców w Gnieźnie"
OPERAT WODNOPRAWNY



Zlewnia jednolitej części wód powierzchniowych rzecznych (JCWP RW) z zaznaczeniem obszarów przeznaczonych do ochrony gatunków zwierząt wodnych o znaczeniu gospodarczym

RW600018186339

Wełna do Lutomni



Zlewnia jednolitej części wód powierzchniowych (JCWP) rzecznych z zaznaczeniem obszarów przeznaczonych do ochrony gatunków zwierząt wodnych o znaczeniu gospodarczym

- Obszar przeznaczony do ochrony:
- troci wędrowniej – cieki wyznaczone jako JCWP [0]
 - węgorka europejskiego – cieki wyznaczone jako JCWP [1]
 - troci wędrowniej i węgorka europejskiego łącznie – cieki wyznaczone jako JCWP [0]
 - troci wędrowniej – jeziora i zbiorniki na cieku [0]
 - węgorka europejskiego – jeziora i zbiorniki na cieku [11]
 - troci wędrowniej i węgorka europejskiego łącznie – jeziora i zbiorniki na cieku [0]

- Kierunek przepływu wody
- JCWP rzecznych (RW)
- Pozostałe cieki
- Jeziora i zbiorniki wodne
- Obszar zlewni wybranej JCWP RW
- Zlewnie JCWP RW
- Granice administracyjne:**
- Polski
- województwa
- powiatu
- gminy

0 6 12 km

Lokalizacja zlewni JCWP na tle podziału na RGZG



[3] - liczba obiektów w zlewni wybranej JCWP RW
 Mapa podkładowa BDOO i BDOT10k;
 źródło: http://mapy.geoportal.gov.pl/wss/service/WMTS/guest/wmts/G2_MOBILE_500

"Opracowanie dokumentacji projektowej na budowę drogi na ulicy Transportowców w Gnieźnie"
OPERAT WODNOPRAWNY

Jednolita część wód podziemnych PLGW600042



1. INFORMACJE PODSTAWOWE	
Numer JCWPd	42
Kod JCWPd	GW600042
Powierzchnia JCWPd [km ²]	2620.52
Obszar dorzecza	obszar dorzecza Odry
Region wodny	Warty
Regionalny Zarząd Gospodarki Wodnej	RZGW w Poznaniu
Zarząd Zlewni	Zarząd Zlewni w Poznaniu
Regionalna Dyrekcja Ochrony Środowiska	RDOŚ w Bydgoszczy, RDOŚ w Poznaniu
Obszar bilansowy	Warta od Neru do Prosny, Poznańska Zlewnia Warty, Wełna, Warta od Obrzycka do Noteci, Górna Noteć, Noteć Pradoliny Toruńsko - Eberswaldzkiej
Rejony wodnogospodarcze	Meszna, Noteć - Bukówka, Noteć pradolina do Gwdy, Noteć - Łomnica, Górna Wełna, Kończak, Dolna Wełna, Wełna Środkowa z Nielbą, Flinta, Warta - Wrześnica, Gąsawa, Noteć Zachodnia - Pakość, Cybina i Główna, Mała Wełna, Warta od Ujścia Kopli do Obrzycka
Województwo (TERYT)	kujawsko-pomorskie (04), wielkopolskie (30)
Powiat (TERYT)	powiat chodzieski (3001), powiat czarnkowsko-trzcieński (3002), powiat gnieźnieński (3003), powiat mogileński (0409), powiat nakielski (0410), powiat obornicki (3016), powiat pilski (3019), powiat poznański (3021), powiat wągrowiecki (3028), powiat żniński (0419)
Gmina (TERYT)	Budzyń (3001023), Chodzież (3001032), Czarnków (3002022), Damasławek (3028022), Gniezno (3003011), Gniezno (3003032), Gołańcz (3028033), Gąsawa (0419022), Janowiec Wielkopolski (0419033), Kcynia (0410013), Kiszewo (3003042), Kłeczek (3003053), Margonin (3001043), Mieleszyn (3003072), Mieścisko (3028042), Mogilno (0409033), Murowana Goślina (3021113), Niechanowo (3003082), Oborniki (3016013), Pobiedziska (3021123), Połajewo (3002062), Rogowo (0419052), Rogoźno (3016023), Ryczywół (3016032), Skoki (3028053), Trzemeszno (3003093), Ujście (3019073), Wapno (3028062), Witkowo (3003103), Wągrowiec (3028011), Wągrowiec (3028072), Łubowo (3003062), Żnin (0419063)
Powiązanie JCWPd z JCWP	RW60000918692;LW10195;LW10177;RW6000181866539;LW10245;LW10212;LW10215;LW102-16;LW10217;RW600009186369;RW600009186949;RW600010186729;RW600010186563;R- W600010186589;RW600010186889;RW600015186389;RW60001618651;RW600016186675;- RW60001618699;RW600018186339;RW60001818649;RW6000181865299;RW6000181966- 979;LW10175;LW10185;LW10193;LW10198;LW10200;LW10203;LW10204;LW10206;LW10207;L- W10208;LW10210;LW10218;LW10221;LW10227;LW10232;LW10234;LW10235;LW10241;LW1024- 8;LW10249;LW10251

2. OCENA STANU JCWPd	
Czy JCWPd jest monitorowana?	Tak
Ocena stanu (2019) wg Rozporządzenia MGMIŻŚ z dnia 11.10.2019 r. w sprawie kryteriów i sposobu oceny stanu jednolitych części wód podziemnych (Dz. U. 2019 poz. 2148)	
Stan chemiczny	dobry
Stan ilościowy	dobry
Stan JCWPd	dobry
Wskaźniki determinujące stan JCWPd	
Stan chemiczny	nie dotyczy
Stan ilościowy	nie dotyczy
Przyczyna stanu słabego	
Warunki naturalne - charakter geogeniczny	nie dotyczy
Antropopresja	
Wpływ na stan chemiczny	nie dotyczy
Wpływ na stan ilościowy	nie dotyczy

"Opracowanie dokumentacji projektowej na budowę drogi na ulicy Transportowców w Gnieźnie"
OPERAT WODNOPRAWNY



Identyfikator punktu pomiarowego
wykorzystanego na potrzeby oceny stanu

27; 1134; 5870; 5871; 5872; 6583; 6591; 6906; 7109

3. PRESJE DETERMINUJĄCE STAN JCWPd

Rodzaj użytkowania JCWPd (pobór wód podziemnych)

Pobór rejestrowany z ujęć wód podziemnych – stan na rok 2018

[tys. m3/rok]	16527.25
% w JCWPd	100,00%

Pobór odwodnieniowy – stan na rok 2018

[tys. m3/rok]	nie dotyczy
% w JCWPd	nie dotyczy

Razem [tys. m3/rok] – stan na rok 2018

16527.25

Zasoby wód podziemnych dostępne do zagospodarowania [tys. m3/rok] – stan na rok 2018

48372.72

% wykorzystania zasobów dostępnych do zagospodarowania

34

Zidentyfikowane presje znaczące. Wynik analizy znaczących oddziaływań – JCWPd

brak zidentyfikowanej presji powodującej zagrożenie dla stanu JCWPd (brak czynnika sprawczego)

Rodzaj presji determinującej stan wód w obrębie danej JCWPd

NIE

Ocena ryzyka nieosiągnięcia celu środowiskowego

niezagrożona

4. OBSZARY CHRONIONE WYMIENIONE W ZAŁ. IV RDW

Jcw przeznaczone do poboru wody na potrzeby zaopatrzenia ludności w wodę przeznaczoną do spożycia przez ludzi

TAK - JCWPd przeznaczona do poboru wody na potrzeby zaopatrzenia ludności w wodę przeznaczoną do spożycia przez ludzi

Obszary przeznaczone do ochrony siedlisk lub gatunków, gdzie utrzymanie lub poprawa stanu jest ważnym czynnikiem w ich ochronie

Typ obszarów	Liczba obszarów w JCWPd
Parki narodowe	0
Rezerwaty przyrody	2
Parki krajobrazowe	2
Natura 2000 - OSO	1
Natura 2000 - SOO	5
Obszary chronionego krajobrazu	5
Zespoły przyrodniczo-krajobrazowe	0
Stanowiska dokumentacyjne	0
Użytki ekologiczne	9
Pomniki przyrody	0

5. CELE ŚRODOWISKOWE DLA JCWPd

Cele środowiskowe

Stan chemiczny	dobry stan chemiczny
Stan ilościowy	dobry stan ilościowy

Postęp w osiągnięciu celów środowiskowych JCWPd w okresie 2011-2019 (porównanie wyników oceny stanu JCWPd z 2012, 2016 i 2019 roku)

2012

"Opracowanie dokumentacji projektowej na budowę drogi na ulicy Transportowców w Gnieźnie"
OPERAT WODNOPRAWNY



Stan ilościowy	dobry
Stan chemiczny	dobry
2016	
Stan ilościowy	dobry
Stan chemiczny	dobry
2019	
Stan ilościowy	dobry
Stan chemiczny	dobry
Wymagania dla stanu chemicznego	
Podstawa wymagania	Rozporządzenie Ministra Gospodarki Morskiej i Żeglugi Śródlądowej z dnia 11 października 2019 r. w sprawie kryteriów i sposobu oceny jednolitych części wód podziemnych [Dz. U. 2019, poz. 2148] oraz Metodyka oceny stanu jednolitych części wód podziemnych
Testy klasyfikacyjne	
Test C.1- ogólna ocena stanu chemicznego	Wartości graniczne III klasy jakości wód zgodnie z załącznikiem 1 do rozporządzenia MGiŻŚ z dnia 11 października 2019 r., przy uwzględnieniu powierzchni obszaru o stwierdzonym przekroczeniu wartości progowych
Test C.2 - ocena wpływu ingresji i ascenzji wód stonych lub innych zdegradowanych na stan wód podziemnych	Dotyczy obszarów, w których warunki geologiczne i hydrogeologiczne, przy istniejącym poborze, sprzyjają zachodzeniu procesów ascenzji lub ingresji. Wartości kryterialne: PEW < 1875 uS/cm; Chlorki < 187,5 mg/l; Siarczany < 187,5 mg/l; Sód < 150 mg/l + zidentyfikowany trend wzrostowy PEW lub Cl lub Na lub SO ₄
Test C.3 - ochrona ekosystemów lądowych zależnych od wód podziemnych	Dotyczy ekosystemów zależnych od wód podziemnych w obszarach występowania presji antropogenicznej. Wartości kryterialne w teście: 1. Dla siedlisk dla siedlisk 7210, 7220, 7230, 91D0, 91XX: NH ₄ < 1,1 mg/l; NO ₃ < 12 mg/l; NO ₂ < 0,03 mg/l; HPO ₄ < 0,5 mg/l; K < 9 mg/l; 2. dla siedlisk 6410, 6510, 65XX, 91E0-4 i 91F0: NH ₄ < 1,4 mg/l; NO ₃ < 15 mg/l; NO ₂ < 0,03 mg/l; HPO ₄ < 1 mg/l; K < 15 mg/l. a w przypadku ich przekroczenia, niestwierdzenie złego stanu zachowania ekosystemów lądowych zależnych od wód podziemnych w zakresie wskaźnika "specyficzna struktura i funkcje siedliska przyrodniczego" (dane PMS - Monitoring Gatunków i Siedlisk Przyrodniczych).
Test C.4 - ochrona stanu wód powierzchniowe	Dotyczy punktów monitoringowych reprezentatywnych dla warstw wodonośnych będących w bezpośrednim kontakcie hydraulicznym z wodami powierzchniowymi. Kryterium oceny: JCWPd nie ma znaczącego negatywnego wpływu na stan ekologiczny lub chemiczny JCWP będących z nią w bezpośredniej więzi hydraulicznej.
Test C.5 - ochrona wód podziemnych przeznaczonych do spożycia przez ludzi	Wartości kryterialne: normy jakości określone w Rozporządzeniu Ministra Zdrowia z dn. 11 grudnia 2017 r. i Dyrektywie Wód Pitnych 98/83/WE
Wymagania dla stanu ilościowego	
Podstawa wymagania	Rozporządzenie Ministra Gospodarki Morskiej i Żeglugi Śródlądowej z dnia 11 października 2019 r. w sprawie kryteriów i sposobu oceny jednolitych części wód podziemnych [Dz. U. 2019, poz. 2148] oraz Metodyka oceny stanu jednolitych części wód podziemnych
Testy klasyfikacyjne	
Test I.1- bilans wodny	% wykorzystania zasobów dostępnych w JCWPd (<70%)
Test I.2 - ocena wpływu ingresji i ascenzji wód stonych lub innych zdegradowanych na stan wód podziemnych	Dotyczy obszarów, w których warunki geologiczne i hydrogeologiczne, przy istniejącym poborze, sprzyjają zachodzeniu procesów ascenzji lub ingresji. Wartości kryterialne: PEW < 1875 uS/cm; Chlorki < 187,5 mg/l; Siarczany < 187,5 mg/l; Sód < 150 mg/l + zidentyfikowany trend wzrostowy PEW lub Cl lub Na lub SO ₄
Test I.3 - ochrona ekosystemów lądowych zależnych od wód podziemnych	Dotyczy występowania ekosystemów zależnych od wód podziemnych w obszarach o udokumentowanych lejach depresji lub w sąsiedztwie ujęć wód podziemnych. Kryterium oceny jest wynik analizy stanu zachowania siedlisk ekosystemów zależnych od wód podziemnych w zakresie wskaźnika „specyficzna struktura i funkcja siedliska przyrodniczego”
Cele środowiskowe dla JCWPd przeznaczonych do poboru wody na potrzeby zaopatrzenia ludności w wodę przeznaczoną do spożycia przez ludzi są tożsame z celami środowiskowymi przedstawionymi w części 5.	
Informacje dotyczące celów środowiskowych dla obszarów przeznaczonych do ochrony siedlisk lub gatunków, dla których utrzymanie lub poprawa stanu wód jest ważnym czynnikiem w ich ochronie są przedstawione w kartach charakterystyk dla jednolitych części wód powierzchniowych (JCWP) oraz w odpowiednim załączniku rozporządzenia IIaPGW (załącznik nr 2).	

"Opracowanie dokumentacji projektowej na budowę drogi na ulicy Transportowców w Gnieźnie"
OPERAT WODNOPRAWNY



6. ODSTĘPSTWA OD OSIĄGNIĘCIA CELÓW ŚRODOWISKOWYCH	
Odstępstwo z tytułu art. 4.4 RDW - odstępstwo czasowe	
Wskaźniki stanu wód, dla których uzasadnione jest odstępstwo w zakresie terminu osiągnięcia celów środowiskowych	
Stan chemiczny	nie dotyczy
Stan ilościowy	nie dotyczy
Termin osiągnięcia celów środowiskowych	nie dotyczy
Rodzaj odstępstwa	nie dotyczy
Uzasadnienie odstępstwa	nie dotyczy
Czy warunki naturalne umożliwiają osiągnięcie celów środowiskowych w perspektywie do końca 2027 r.?	
Uzasadnienie (dotyczy przypadków, gdy warunki naturalne uniemożliwiają terminowe osiągnięcie celów środowiskowych)	nie dotyczy
Odstępstwo z tytułu art.4.5 RDW – mniej rygorystyczny cel	
Wskaźnik/grupa wskaźników, dla którego nie może nastąpić dalsze pogorszenie stanu wód (brak konieczności osiągnięcia wartości odpowiadającej stanowi dobremu)	
Stan chemiczny	nie dotyczy
Stan ilościowy	nie dotyczy
Rodzaj odstępstwa	nie dotyczy
Uzasadnienie odstępstwa	nie dotyczy
Warunki naturalne będące trwałą przyczyną nieosiągnięcia celów środowiskowych	nie dotyczy
Potrzeba społeczno-ekonomiczna zaspokajana przez źródło presji antropogenicznej determinującej na stan wód w stopniu zagrażającym osiągnięciu celów środowiskowych	nie dotyczy
Wyjaśnienie braku alternatywnego sposobu zaspokojenia potrzeby społeczno-ekonomicznej	nie dotyczy

7. POZA OBOWIĄZKOWĄ REALIZACJĄ KATALOGU DZIAŁAŃ KRAJOWYCH WDRAŻA SIĘ ZESTAW DZIAŁAŃ
Działania podstawowe
Dla JCW nie zaplanowano żadnych dodatkowych działań podstawowych.

Działania uzupełniające
Dla JCW nie zaplanowano żadnych dodatkowych działań uzupełniających.

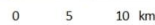
Inne informacje	
Główne Zbiorniki Wód Podziemnych / Lokalne Zbiorniki Wód Podziemnych	
1	
Numer	138
Nazwa	Pradolina Toruń – Eberswalde
Ranga	główny
2	
Numer	139
Nazwa	Dolina kopalna Smogulec – Margonin

"Opracowanie dokumentacji projektowej na budowę drogi na ulicy Transportowców w Gnieźnie"
OPERAT WODNOPRAWNY









Ranga	główny
3	
Numer	143
Nazwa	Subzbiornik Inowrocław - Gniezno
Ranga	główny
4	
Numer	144
Nazwa	Dolina Kopalna Wielkopolska
Ranga	główny
5	
Numer	127
Nazwa	Subzbiornik Złotów-Piła-Strzelce Krajeńskie
Ranga	główny
Kompleksy wodonośne w obrębie JCWPd	
Kompleks nr 1	
Stratygrafia	Typ ośrodka
czwartorzęd	porowy
Kompleks nr 2	
Stratygrafia	Typ ośrodka
neogen	porowy
8. MAPY	
8.1. Jednolita część wód podziemnych (JCWPd) z lokalizacją punktów sieci obserwacyjno-badawczej wód podziemnych	
8.2. Jednolita część wód podziemnych (JCWPd) z lokalizacją ujęć wód podziemnych	

GW600042



Lokalizacja jcwpd nr 42 na tle podziału na RZGW

 Rzeki
 Obszar wybranej jcwpd
 Pozostałe obszary jcwpd
 Granice administracyjne:
 Polski
 granica województwa
 granica powiatu



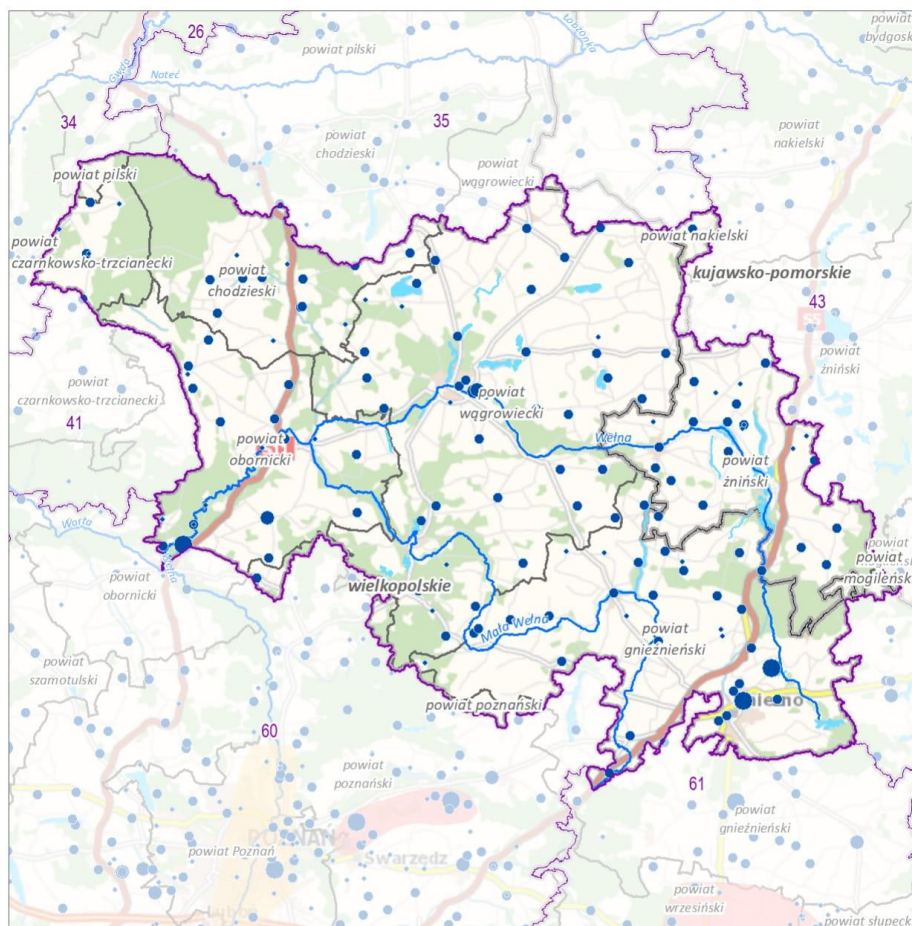
[3] - liczba wystąpień w wybranej jcwpd
 Mapa podkładowa BDOO i BDOT10k,
 źródło: http://mapy.geoportal.gov.pl/wss/service/WMTS/guest/wmts/G2_MOBILE_500

"Opracowanie dokumentacji projektowej na budowę drogi na ulicy Transportowców w Gnieźnie"
OPERAT WODNOPRAWNY



Jednolita część wód podziemnych (JCWPd) z lokalizacją ujęć wód podziemnych

GW600042



Jednolita część wód podziemnych (JCWPd) z lokalizacją ujęć wód podziemnych

Lokalizacja ujęć wód podziemnych w podziale na klasy wielkości poboru rzeczywistego (stan na 2019 r.)

- > 1000 tys. m³/rok [3]
- 500 - 1000 tys. m³/rok [3]
- 10 - 500 tys. m³/rok [102]
- < 10 tys. m³/rok [33]

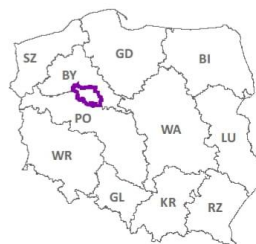
Obniżenia zwierciadła wód podziemnych:

- ▲ Odwadnianie nieczynnych zakładów górniczych [0]
- ▨ Odwodnienia złóż kopalin [0]
- Lej depresji w pierwszym poziomie wodonośnym [0]
- Lej depresji w głównym użytkowym poziomie wodonośnym [0]

- Rzeki
- Obszar wybranej JCWPd
- Pozostałe obszary JCWPd
- Granice administracyjne:
 - Polski
 - województwa
 - powiatu

0 5 10 km

Lokalizacja JCWPd nr 42 na tle podziału na RZGW



[3] - liczba wystąpień w wybranej JCWPd
Mapa podkładowa BD00 i BD0T10k,
źródło: http://mapy.geoportal.gov.pl/wss/service/WMTS/guest/wmts/G2_MOBILE_500

12.2 Plan zarządzania ryzykiem powodziowym

Zgodnie z danymi przedstawionymi na stronach Internetowego Systemu Osłony Kraju (mapy.isok.gov.pl), analizowany teren jest objęty planem zarządzania ryzykiem powodziowym, jednakże nie jest narażony na zagrożenie powodziowe, a także ryzyko powodzi.

11.3 Plan przeciwdziałania skutkom suszy

Rozporządzeniem Ministra Infrastruktury z dnia 15.07.2021 r. (dz. U. 2021, poz. 1615), przyjęto plan przeciwdziałania skutkom suszy.

Zgodnie z Planem przeciwdziałania skutkom suszy zagrożenie suszą dla obszarów JCWPd PLGW600042 oraz jednolita część wód (powierzchniowych (rzecznych) o kodzie PLRW600018186339 – Wełna do Lutomni jest kwalifikowane następująco:

klasa IV ekstremalnie zagrożone – łączne zagrożenie suszą rolniczą, hydrologiczną i hydrogeologiczną w polu podstawowym.

Klasa IV ekstremalnie zagrożone – zagrożenie suszą atmosferyczną,

Klasa IV ekstremalnie zagrożone – zagrożenie suszą rolniczą,

Klasa III silnie zagrożone – zagrożenie suszą hydrologiczną,

Klasa III silnie zagrożone – zagrożenie suszą hydrogeologiczną.

Zamierzone działanie (budowa) urządzeń wodnych z uwagi na ich rodzaj i skalę, nie będą wpływać na zwiększenie ryzyka wystąpienia suszy. Działania polegające na budowie rowów są działaniami przeciwdziałającymi skutkom suszy ponieważ rowy przydrożne magazynują wodę i pozwalają jej infiltrować w grunt.

11.4 Program ochrony wód morskich

Nie dotyczy

11.5 Krajowy programu oczyszczania ścieków komunalnych

Nie dotyczy

11.6 Plan lub program rozwoju śródlądowych dróg wodnych o szczególnym znaczeniu transportowym

Nie dotyczy

12. Określenie wpływu planowanych do wykonania urządzeń wodnych lub korzystania z wód na wody powierzchniowe oraz wody podziemne, w szczególności na stan tych wód i realizację celów środowiskowych dla nich określonych

Spływ powierzchniowy wód opadowych lub roztopowych z odcinka drogi do projektowanych rowów drogowych, zgodnie z wyjaśnieniami dotyczącymi jakości odprowadzanych wód z pasów drogowych, nie spowoduje negatywnego oddziaływania na wody podziemne i powierzchniowe. Projektowane urządzenia i systemy odwodnieniowe muszą spełniać wymogi obecnie obowiązujących przepisów prawa, a tym samym nie mogą one powodować negatywnego oddziaływania na wody powierzchniowe i podziemne. W przeciwnym wypadku byłoby to sprzeczne z zasadami projektowania i wymogami przepisów prawa. Wody opadowe zbierane będą z drogi gminnej, z której nie wymaga się stosowania urządzeń oczyszczających ze względu na znikomą ilość czynników mogących spowodować zanieczyszczenia. Zgodnie z rozporządzeniem MINISTRA GOSPODARKI MORSKIEJ I ŻEGLUGI ŚRÓDLĄDOWEJ dnia 12 lipca 2019 r. w sprawie substancji szczególnie szkodliwych dla środowiska wodnego oraz warunków, jakie należy spełnić przy wprowadzaniu do wód lub do ziemi ścieków, a także przy odprowadzaniu wód opadowych lub roztopowych do wód lub do urządzeń wodnych (Dz. U. z 2019 r., poz. 1311) wody opadowe odprowadzane z tego typu drogi nie wymagają stosowania urządzeń oczyszczających.

13. Wielkość przepływu nienaruszalnego, sposób jego obliczania oraz odczytywania jego wartości w miejscu korzystania z wód:

Nie dotyczy

14. Wielkość średniego niskiego przepływu z wielolecia (SNQ) lub zasobu wód podziemnych:

Nie dotyczy

15. Informacja o formach ochrony przyrody utworzonych lub ustanowionych na podstawie ustawy z dnia 16.04.2004 r. o ochronie przyrody występującej w zasięgu oddziaływania zamierzonego korzystania z wód lub planowanych do wykonania urządzeń wodnych.

Zgodnie z zapisem artykułu 409 ust. 1 pkt. 11 ustawy Prawo wodne, wymagającego przedstawienia informacji o formach ochrony przyrody występujących w zasięgu oddziaływania zamierzonego korzystania z wód lub planowanych do wykonania urządzeń wodnych, niniejszym informujemy iż w zasięgu oddziaływania planowanych do wykonania urządzeń wodnych nie występują formy ochrony przyrody.

16. Planowany okres rozruchu i sposób postępowania w wypadku rozruchu, zatrzymania działalności bądź wystąpienia awarii lub uszkodzenia urządzeń pomiarowych oraz rozmiar, warunki korzystania z wód i urządzeń wodnych w tych sytuacjach

Wszystkie urządzenia są gotowe do pracy zaraz po wykonaniu. Nie przewiduje się żadnego okresu rozruchu. Czas eksploatacji układów związany jest z bieżącą konserwacją urządzeń.

Nie przewiduje się wstrzymania działania systemu, może to nastąpić w stanie awaryjnym. Awaria systemu może nastąpić w chwili jego zamulenia, zanieczyszczenia lub całkowitego zaniku przepustowości. Aby tego uniknąć należy okresowo czyścić urządzenia, a także monitorować ich stan. Maksymalny czas, mogący wystąpić awarii wynosi do 72 godzin od zgłoszenia. W tym czasie zostaną podjęte czynności mające na celu przywrócenie prawidłowego funkcjonowania systemu. Awaria nie wymaga opracowania specjalnego procesu działań. Awaria spowoduje wstrzymanie lub znaczne ograniczenie przepływu.

17. Wzór wniosku o wydanie pozwolenia wodnoprawnego

Na podstawie przedstawionej dokumentacji Inwestor przedmiotowego przedsięwzięcia:

Miasto Gniezno

ul. Lecha 6

62-200 Gniezno

W związku z planowaną inwestycją "Opracowania dokumentacji projektowej na budowę drogi na ulicy Transportowców w Gnieźnie", wnioskuję o wydanie pozwolenia wodnoprawnego na:

1. Wykonanie urządzenia wodnego – odcinka rowu drogowego po prawej stronie drogi wraz z zarurowaniem pod zjazdem,

o parametrach:

- lokalizacja dz. nr ewid. 3/1 oraz 3/6, ark. AR_70, obręb Gniezno, gm. Gniezno, od km 0+000 do km 0+285,05,
- długość – ok. 285 [m],
- szerokość w dnie – 0,4 [m],
- średnia głębokość – 0,8 [m],
- przekrój trapezowy
- współrzędne początek Y: 6475151,00, X: 5821442,05,
- współrzędne koniec Y: 6475136,52, X: 5821726,55,

Parametry zarurowania pod zjazdem:

- lokalizacja – dz. nr ewid. 3/6, ark. AR_70, obręb Gniezno, gm. Gniezno, km 0+258,89,
- długość – ok. 28,04 [m],

- rzędna dna wlotu – 117,05 [m n.p.m.],
 - rzędna dna wylotu – 116,95 [m n.p.m.],
 - średnica – 400 [mm],
 - umocnienie wlotu/wylotu prefabrykatem betonowym, skarpy i dno umocnione kamieniem polnym
 - współrzędne Y: 6475135,44, X: 5821719,48,
2. Wykonanie urządzenia wodnego – odcinka rowu drogowego po lewej stronie drogi, o parametrach:
- lokalizacja dz. nr ewid. 3/1 oraz 3/6 ark. AR_70, obręb Gniezno, gm. Gniezno, od km 0+000 do km 0+285,05,
 - długość – ok. 285 [m],
 - szerokość w dnie – 0,4 [m],
 - średnia głębokość – 0,8 [m],
 - przekrój trapezowy
 - współrzędne początek Y: 6475140,91, X: 5821441,32,
 - współrzędne koniec Y: 6475124,41, X: 5821725,50,
3. Wykonanie urządzenia wodnego – przepustu na rowie melioracyjnym pod drogą o parametrach:
- lokalizacja - dz. nr ewid. 3/6, ark. AR_70, obręb Gniezno, gm. Gniezno, km 0+096,10,
 - długość – ok. 10,24 [m],
 - rzędna dna wlotu – 115,25 [m n.p.m.],
 - rzędna dna wylotu – 115,40 [m n.p.m.],
 - średnica – 800 [mm],
 - umocnienie wlotu/wylotu prefabrykatem betonowym, skarpy i dno umocnione kamieniem polnym
 - współrzędne Y: 6475138,33, X: 5821537,72.

Proponowany termin udzielenia pozwolenia wodnoprawnego :

- Wykonanie urządzeń wodnych - bezterminowo

Opis prowadzenia zamierzonej działalności sporządzony w języku niespecjalistycznym

INWESTOR:

***Miasto Gniezno
ul. Lecha 6
62-200 Gniezno***

Planuje przeprowadzenie inwestycji, pn. "Opracowania dokumentacji projektowej na budowę drogi na ulicy Transportowców w Gnieźnie", w celu poprawy bezpieczeństwa i upłynnienia ruchu na drodze publicznej. Przedmiotowa budowa drogi związana będzie także z koniecznością zbudowania nowego systemu odwodnienia na analizowanym odcinku drogi. Projekt zakłada budowę systemu odwodnienia w postaci dwóch rowów drogowych zlokalizowanych po każdej stronie drogi, a także budowę urządzeń wodnych w postaci przepustu na rowie. Wody opadowe i roztopowe pochodzące z utwardzonych powierzchni pasa drogowego drogi, odprowadzane będą do urządzeń wodnych – rowów drogowych i będą spełniać wymagania jakościowe, wymagane przepisami prawa.

II. ZAŁĄCZNIKI

Rysunek 1 Mapa pogładowa



- obszar objęty przedmiotowym wnioskiem